

*Foto: Anne Slind*

## 17 i Selbu 2019

**Bli kjent i bygda vår - et folkehelseiltak  
for ansatte i Selbu kommune og alle innbyggere i Selbu.**

**Tiltaket støttes av Trøndelag fylkeskommune**

### **Postene ligger ute i perioden**

**01.06.-12.10.19.**

#### **I dette dokumentet ligger:**

#### **Beskrivelse av postene, oversiktskart og registrerings skjema.**

Vi håper på stor deltakelse, og det blir uttrekkspremier blant dem som har registrert og fullført minimum 10 av 17 poster. Legg gjerne ut bilder fra dine turer med #17iSelbu på Instagram og Facebook.

Alle postene er også angitt med koordinater. Det bemerkes at koordinatene ikke er nøyaktig på posten, men ca. for området (koordinatsystem: UTM 32 EUREF89)

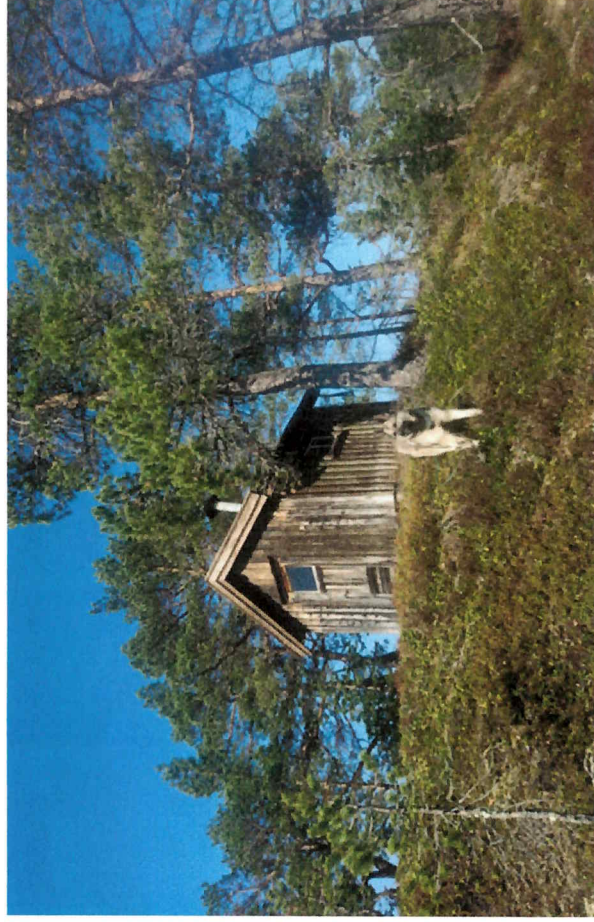
**Registreringsskjema leveres i Servicetorget Selbu Rådhus eller evt. på epost til [anne.slind@selbu.kommune.no](mailto:anne.slind@selbu.kommune.no)**

**Innleveringsfrist: 15.oktober 2019.**

**Vi ønsker alle en god turopplevelse 😊**

Evt. spørsmål kan rettes til Debbie Spets, Karin Galaaen, Joar Uthus, Jostein Moslet eller Anne Slind.

## Post 1 - Haugardsberget -Haukereiret



Haukereiret

*Foto: Karin Galaasen*

### Vegbeskrivelse

Kjør til Selbustrand, ca. 3 km forbi Selbustrand kirke, mot Mostamark, til kryss mot Gråsjøen. Her kan en parkere ved fylkesvegen og følge Romboleden (Pilegrimsleden) derfra tilbake retning Selbu. Følg merkene til Romboleden. OBS ikke følg veien videre mot Mostamark.

Etter knapt 1,5 km kommer du til øverste østlige hjørne av Utstranda felleseier. Der går det en sti opp til venstre, merket «17 i Selbu». Følg stien og merking opp mot Haukereiret. ca. 500 m.

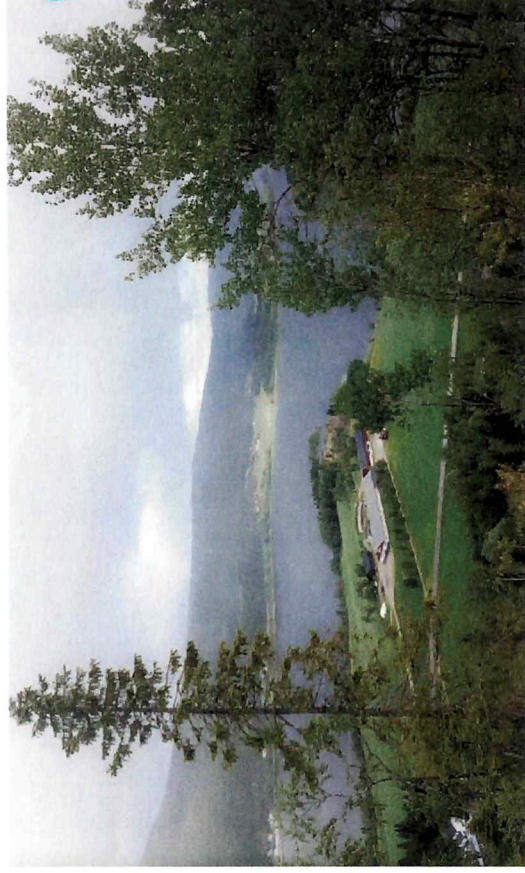
Koordinat:

Nord: 7017203

Øst: 598128

**Posten henger på hytta**

## Post 2 – Gaddberget



Utsikt fra Gaddberget

Foto Elin W. Dahl

### Vegbeskrivelse

Kjør til Tømra og ta av utover mot Selbustrand. Følg skilt til Sáslia skisenter (nedre del av Espet) og parker her. Følg stien opp til høyre for alpinbakken til toppen, så til venstre ut på utsiktspunktet, der henger det en trimboks på et tre hvor posten er plassert.

En kan også kjøre Espvegen videre til kryss Hølbekkevegen (ca. 2 km) og parkere der. Gå ca. 50 m tilbake mot Espet og sving av stien inn til høyre. Ikke gå til hytta, men følg rød merking ca. 1 km. Da er du på Gaddberget.

Koordinater post:

Nord: 7018581

Øst: 602845

**Posten henger ved trimkassen**

### Post 3 – Gulltjenna



Vegkryss, Gulltjenna er rett over haugen.



Foto Kristine Nypan

#### Vegbeskrivelse

Kjør til Tømra og ta av utover mot Selbustrand. Etter ca. 500m ta opp til høyre, Espvegen. Følg denne ca. 2 km, ta av til Hølbekkevegen opp til høyre. Bomvei, kontant eller vipps. Kan parkerer her eller kjør opp ca. 1,3km til parkeringsplass. Kan også kjøre nesten helt frem, men da må en gjennom en grind (husdyr på beite) Fra parkeringsplassen er det ca. 1 km å gå. GULLTJØNNA ligger midt i krysset der veien deler seg (se bilde).

Koordinater post

Nord: 7021196

Øst: 601785

**Posten er før tjenna (i retning fra veien).**

## Post 4 – Borsethknippen



Foto John Borseth

### Vegbeskrivelse:

Kjør til Innbygda og sving av mot Skarvan og Roltdalen nasjonalpark. Følg samme merking til Vekta, ca. 11.km. Husk bompassering der en må benytte kort.

Parker på parkeringsplassen på Vekta og følg merking derfra til Borsethknippen. Merkes også med «17 i Selbu» skilt. Det er ca. 3 km å gå til toppen av Borsethknippen.

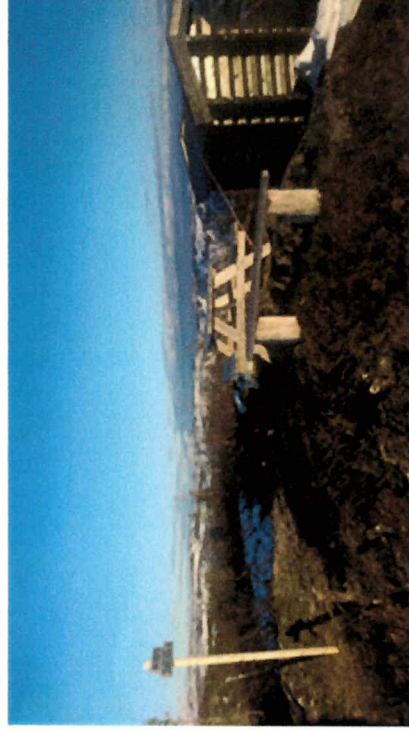
Selbu O-klubb har også «Ti på topp»- post på Borsethknippen.

Koordinater post:

Nord: 7020981

Øst: 614069

**Posten henger i gapahuken.**



Utsikt frå toppen

Foto Karin Galaaen

## Post 5 – Stenhusvollen

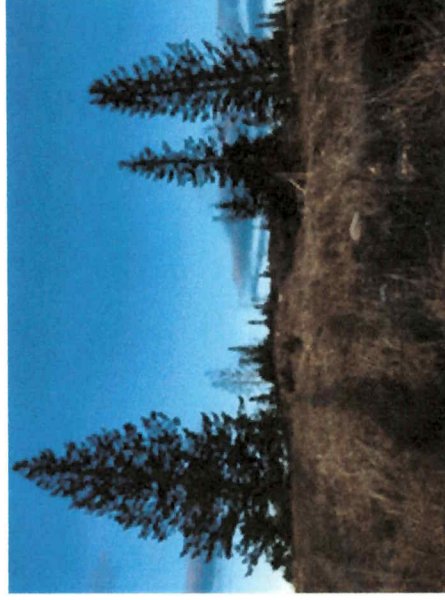


Foto Karin Galaaen

### Vegbeskrivelse

Kjør til Innbygda og sving av mot Skarvan og Roltaldalen nasjonalpark. Følg denne veien ca. 6,5 km til bommen (bomavgift, kort). Like etter bommen er det første vei til høyre som går over elva Børåa til Stenhusvollmarka. Parker der denne veien tar av. For de som har problemer med å gå hele veien kan en kjøre til enden av veien. I krysset etter elva må en hold til høyre. Det er merket fra enden av veien til setervollen. Det er ikke hus igjen på vollen, men det står et skilt der. Fra der du parkerer ca. 1,8 km til Stenhusvollen.

Koordinater post:

Nord: 7018574

Øst: 610231

**Posten er hengt opp ved skiltet**

## Post 6 – Kvitfjellhytta



Kvitfjellhytta



Utsikt fra hytta

Foto Nord-Trøndelag Turistforening

### Vegbeskrivelse:

Ta av FV 705 ved Garberg bru i Innbygda og følg skilting mot Skarven og Roltalen nationalpark. Etter ca. 6,5 km er det en bom (kortbetaling). Følg vegen videre ca. 3 km og ta av til venstre ved skilt til Hovsvollen. Kjøre ca. 3,6 km. til parkeringsplass. Gå gjennom bommen til høyre og følg grusvegen oppover ca. 1,2 km til et stort fellesskilt og kart v/HOLMBRETTET. Følg skilt til KVITFJELLHYTTA til venstre ca. 2,3km. Følg vinter merking (staker). En del myrlendt terreng.

Koordinater post:

Nord: 7025952

Øst: 612865

**Posten henger på uthuset**

## Post 7 - Ustanttjenna

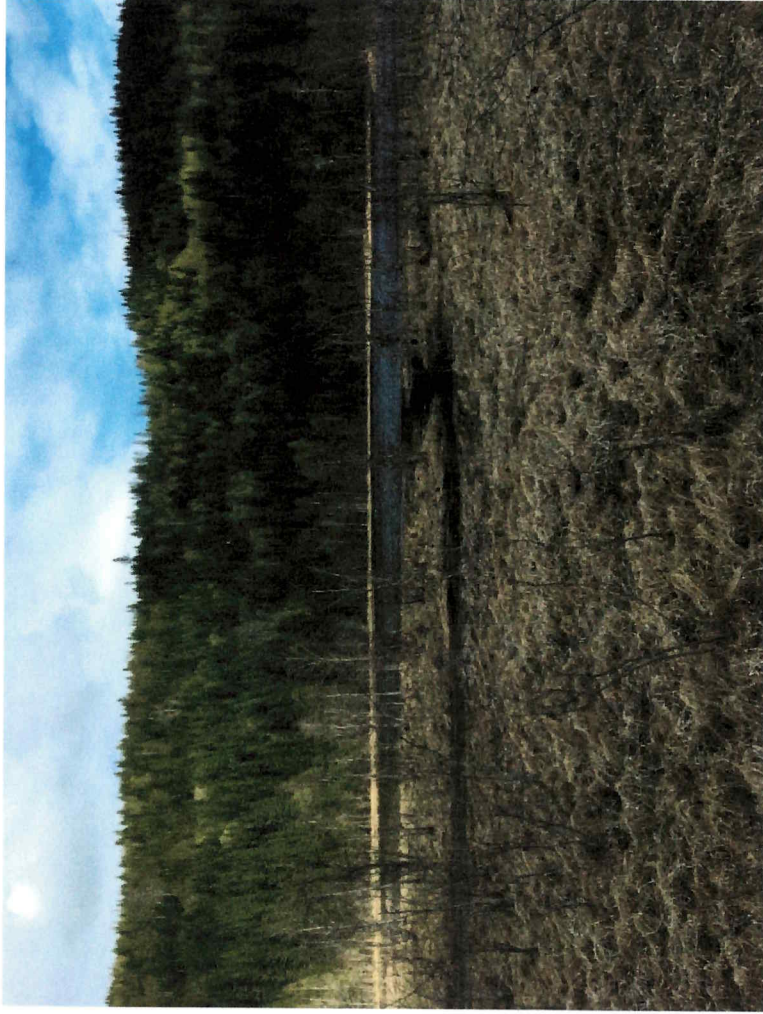


Foto Joar Uthus

### Vegbeskrivelse:

Alt. 1 Følg veien fra Selbu kirke over Gjelbakkbrua mot Endene, ta til høyre i vegkryss og kjør deretter ca. 1,4 km. Der tar du til venstre inn mot Ausa industriområde. Deretter kjører du rett frem i ca. 480 meter, her parkerer du på høyre side ved Selbu Brukshund sitt øvingsområde.

Alt. 2 Følg Vikvarvvegen ca. 0,9 km forbi Travbanen/Ridesenteret, ta av til venstre mot Ausa og kjør ca. 1,4 km. Der tar du til høyre inn mot Ausa industriområde. Deretter kjører du rett frem i ca. 480 meter, her parkerer du på høyre side ved Selbu Brukshund sitt øvingsområde.  
Så går du resten av veien videre i ca. 1,3 km.

Koordinater post:

Nord: 7008958

Øst: 601372

**Posten henge på et tre på venstre side av veien.**

Har du gode sko kan du gå ned til Ustanttjenna eller videre sørover langs skogsveg.

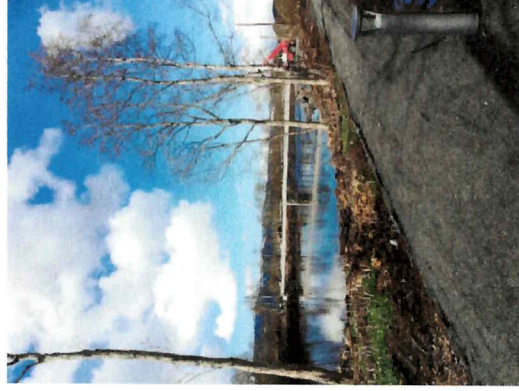
Helt flatt terreng etter driftsveg/skogsveg.



## Post 8 – Tursti Putten – Sentralbanen - Årsøya



Partier fra stien



### Vegbeskrivelse:

Turstien går fra Putten, rundt Havernesset og videre forbi Sentralbanen mot Teigen. Når den nye brua fra Sentralbanen til Årsøya ferdigstilles blir det også muligheter til å ta turen over til Årsøya og videre til Vikaengene.

Det er derfor flere adkomst- og parkeringsalternativer, men foreslår Putten eller ved Sentralbanen.

Koordinater post:

Nord: 7012367

Øst: 601639

**Posten henger på lagerbygget ved siden av klubbhuset på Sentralbanen.**

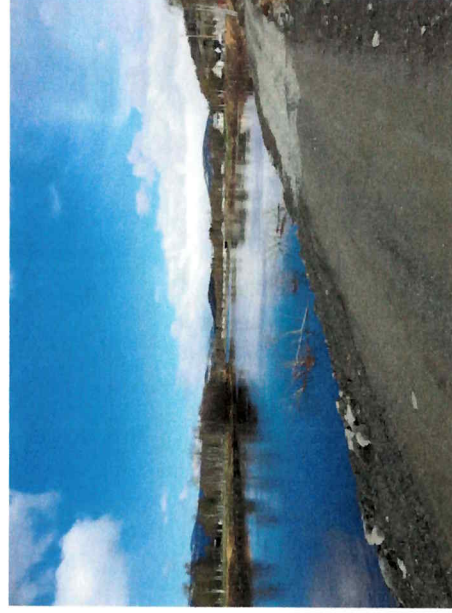
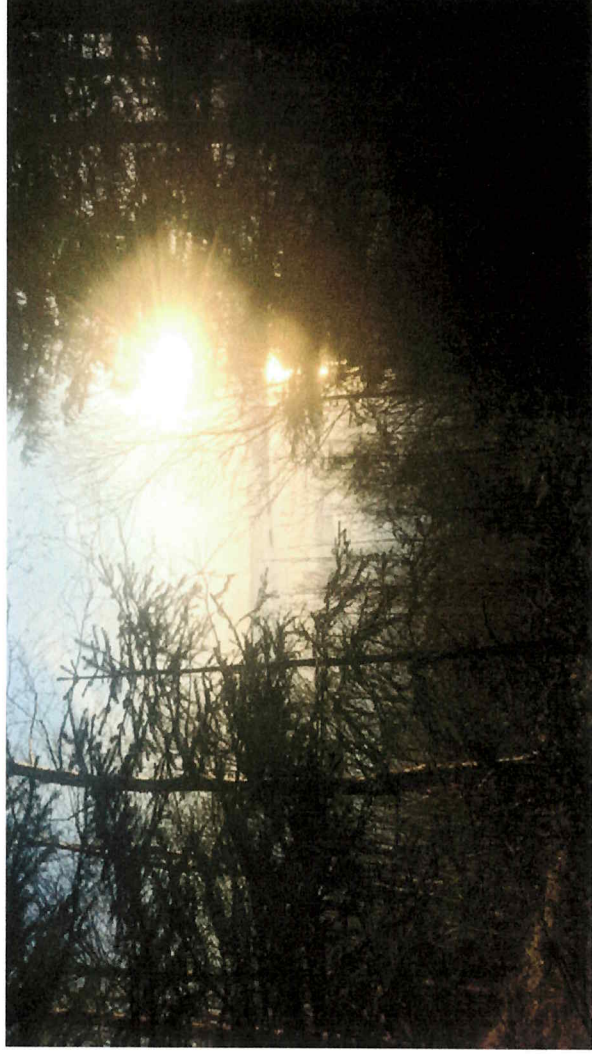


Foto Debbie T. Spets

## Post 9 - Dyrdalskollen (nord)



Utsikt fra der området posten er.

Foto: Karin Galaaen

### Vegbeskrivelse:

Kjør eller gå Hårstadvegen og videre Åsvegen opp til parkeringsplassen i enden av vegen (ved høydebassenget på Åsbaret). Følg pilegrimsleden forbi den store garasjen ned mot Brennmyra. Det er ca. 1,5 km ned til Fylkesvegen.

Halvveis, etter ca. 700 m. kommer du til et *17 i Selbu skilt*, og en traktorveg som går til venstre. Følg denne ca. 300 meter til den slutter.

Koordinat:

Nord: 7013880

Øst: 603064

**Posten er i enden av traktorvegen.**

## Post 10 - Heggsetdammen

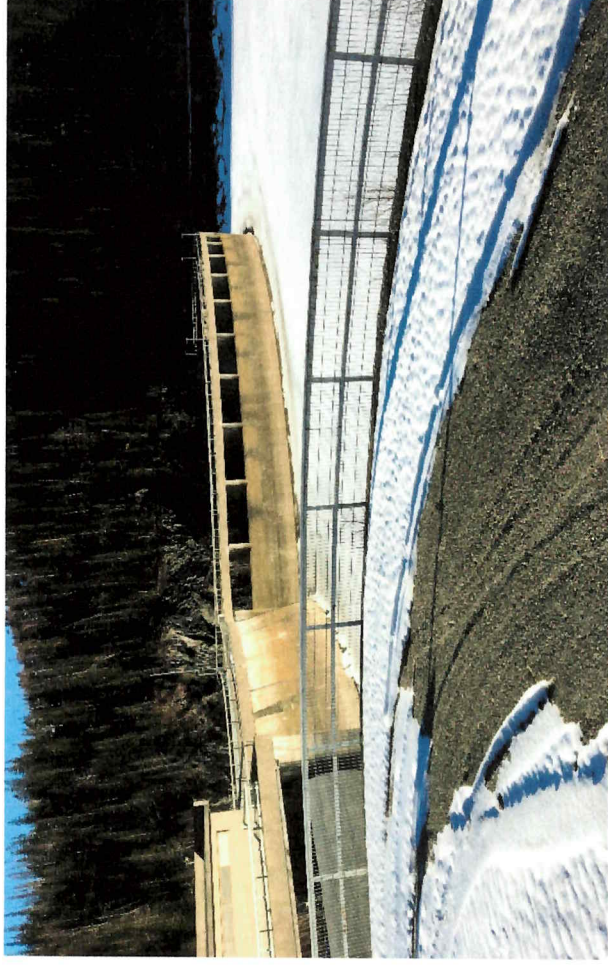


Foto Joar Uthus

### Vegbeskrivelse:

Fra Mebonden kjører du mot Tydal langs Fv. 705 til du passerer Flora/Nekkåbjørga

Du kjører ca. 660 meter forbi kommunegrenseskiltet mellom Selbu og Tydal og tar til venstre ned Heggsetdamvegen. Det er ca. 820 meter ned til Heggsetdammen (ca. 80 høydemeter fra nede ved dammen og opp til Fv.705).

Er du sprek kan du parkere på parkeringsplassen ved kommunegrensa mellom Selbu og Tydal og gå derfra langs Fv. 705 og videre ned til dammen (totalt ca. 1.500 meter en veg).

NB! Det er ikke tillatt og gå inntil på nedsiden av dammen.

Koordinat:

Nord: 6999925

Øst: 620476

**Posten henger på gjerdet.**

## Post 11 - Åtollen



Posten henger her

*Foto Jan Erik Marstad*

### Vegbeskrivelse:

Følg Fv. 705 østover fra Selbu mot Flora. Ca. 1 km etter at du passerer Kyllokrysset tar du opp til venstre. (Skiltet med Hersjøen/Sterneset).

Kjør rett frem til bom etter ca. 900 meter hvor du betaler med bankkort i terminal.

Så kjører du rett fram i ca. 3,7 km videre til Hersjøhytta, og forbi hytta i ca. 630 meter. Her parkerer du nede ved vegen. Så går du opp veien til høyre (skiltet Aarhønehytta) i nye 630 m. (Vegen her er stengt med kjetting/bom) Deretter går du etter merket sti forbi Åtolljenna opp til Åtollen. Det er ca. 150 høydemeter og totalt 1,9 km opp til Åtollen.

Fra toppen av Åtollen blir det også merket videre til veg som går ned mot Hoemskjølen/Storgrana. (1,5 km veg som er stengt med kjetting/bom) Så kan du følge denne veien tilbake til parkering ved startpunkt.

Koordinat:

Nord: 7011027

Øst: 612872

**Posten henger på oppsatt fastpunkt.**

(Det er også 10 på Topp post her)

## Post 12 – Skogsveg Kulset



Utsikt fra stedet posten er.



Kulset grendehus, parker her.

*Foto Jostein Moslet*

### Vegbeskrivelse

Kjør til Øverbygda på sørsida av elva til Kulset og parker ved *Kulset grendehus*. Kryss fylkesvegen og fortsett over en liten dal retning Moen. Etter ca. 400 meter kommer du til et kryss ved et småbruk der hovedvegen svinger forholdsvis skarpt til høyre. Ta av til vestre i dette krysset og følg skogsvegen oppover. Etter 600 meter langs skogsvegen kommer du til et nytt kryss, følg veg til venstre. Fra dette krysset er det 1,2 km til posten som er ved snuplassen i enden av vegen.

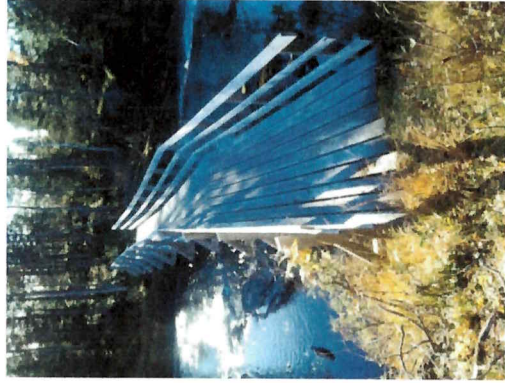
Koordinater post:

Nord: 7008035

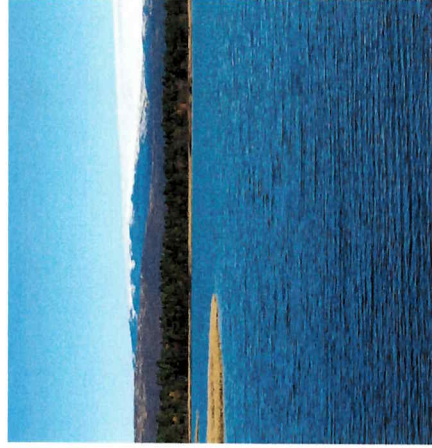
Øst: 604072

**Posten henger ved trimkassen**

## Post 13 - Bru over Brandelva



Posten er ved brua (rekkverket)



Utsikt fra Skillitjønna

*Foto Rita Johanne Moslet*

### Vegbeskrivelse

Kjør til Mosletta i Øverbygda, ta av og følg Østrungsvegen (bomavgift, kort). Like før du kommer ned til Østrungen 8,3 km etter bomstasjonen, ta av til høyre i vegkryss retning Høstvollen. Følg denne vegen i 1,8 km, og ta på nytt av til høyre (før du kommer til dammen i Østrungen) inn på veg som går til Skjellien. Følg denne vegen i 1,3 km og parker på en stor lunneplass på venstre side av vegen. Fra lunneplassen ned til brua er det ca. 400 meter, litt myr og delvis sti, følg merking.

Koordinater post:

Nord: 7002031

Øst: 603508

**Posten er festet på bruerekkerket**

## Post 14 – Gapahuk ved Rolset gård



Gapahuken



Nea i bakgrunnen

Foto Jostein Moslet

### Vegbeskrivelse

Kjør til Rolset og parker på den store parkeringsplassen på nedsiden av FV705 mellom Rolset gård og Rolset bru. Herfra følger du en veg/sti ca. 100 meter ned til gapahuken som står ved elvebredden.

Koordinater post:

Nord: 7007984

Øst: 610112

**Posten henger inne i gapahuken**

## Post 15 - Skjeftesosen



*Foto: Anne Slind*

### Vegbeskrivelse:

Kjør Sørungvegen, enten fra Slind eller Guldseth.

Bomveg – kun kortbetaling.

Skjeftesosen ligger lengst sør i Sørungen, ca. 13 km fra Brauta (Slind) og ca. 16 km fra Labbi bru.

Ta gjerne turen på sykkel Sørungen rundt.

Posten er fin å kombinere med post 16, Vallienn.

Grillplassen og fiskeplassen er til fri benyttelse, så legg gjerne kveldsturen eller søndagsturen hit.

Husk fiskekort!

Koordinater post:

Nord: 6999689

Øst: 597552

**Posten henger på gapahuken.**



## Post 16 – VALLIÈNN



Her henger posten



Utsikt mot Bringen

*Foto Anne Slind*

### Vegbeskrivelse:

Kjør Vikvarvvegen til Labbi bru og ta av til venstre mot Gullset og videre mot Sørungen.

Bomveg – kun kortbetaling.

Kjør ca. 4 km til Guldsethsaga skianlegg, fortsett videre på Sørungvegen i 800 m og ta av mot

Kjøsnesvollen (kjør rett frem) og fortsett ca. 500 m.

Parker ved bomkassen/avkjørselen opp til Valliènn. Herfra er det ca. 600 m opp til posten.

Alternativt kan du parkere ved Åsan skileikeanlegg (alpintrekket) og gå derfra for å få en lengre tur.

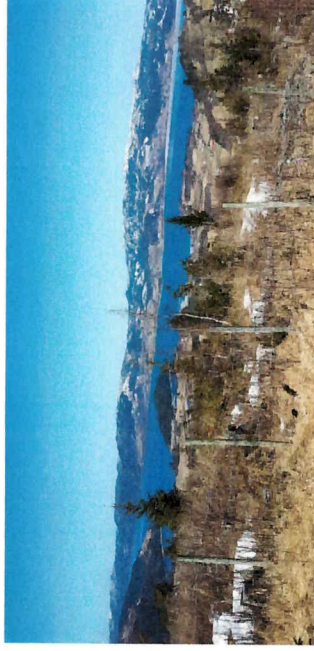
Koordinat:

Nord:7008092

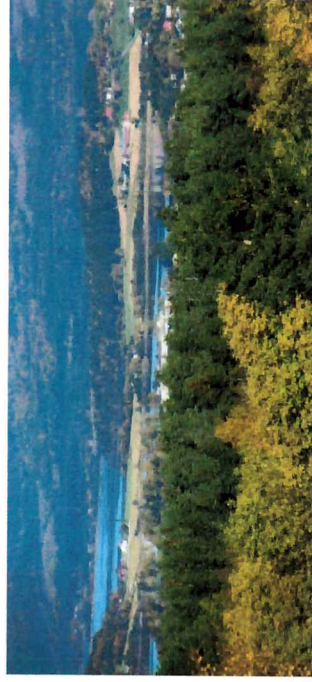
Øst: 595648

**Posten henger på det grå skuret nederst på hyttetunet.**

## Post 17 - Aunbrettet (Kongdalen)



Utsikt mot Selbustrand



Utsikt mot Haverneset og Flønes



← Posten henger her

Foto: Anne Slind

### Vegbeskrivelse:

Kjør Vikvarvvegen til Brauta, ta av til venstre oppover Slindvegen.

Kjør til bommen i Øvre Slind og parker her. Gå ca. 200 m og ta av til venstre på turstien merket med kaffekjel. Ved neste stikryss (kaffekjel) tar du også til venstre. Etter hvert kommer du til en infotavle om Kongdalen og deretter til selve utsiktspunktet. Total lengde fra bommen til utsiktspunktet/posten er ca. 1,2 km.

Men det er flere traseer du kan gå for å komme hit.

Alternativt: Kjør av ved Overvikvegen eller Sæthervegen, og gå opp til utsiktspunktet via Nybakken. Dersom man ønsker en noe lengre tur kan man parkere ved Foreninga, Sæther eller Brauta og gå en lengre runde. Et annet tips er å ta med seg Taterleiren/taterutstillinga med det samme man først er ute på «en tur på stien».

Koordinater post:

Nord=7009099

Øst=599539

**Posten henger på benken ved utsiktspunktet.**