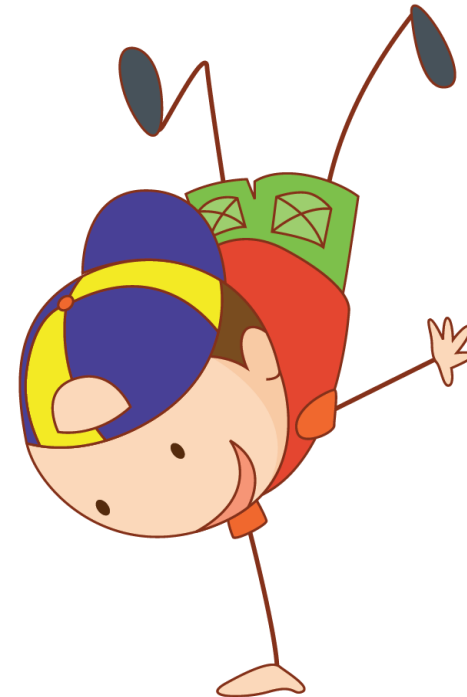


ÅRSPLAN 2023/2024

Tømra og Innbygda barnehage



INNHALDSFORTEGNELSE

Velkommen til barnehageåret 2023/2024	side 3
<ul style="list-style-type: none">• Barnehagens grunnsyn, visjon og verdigrunnlag• Omsorg og trygghetssirkelen• Lek, læring og danning• Inkluderende barnehagemiljø• Utviklingsarbeid	Side 4 side 5 side 6 side 7 side 8
Fagområdene	side 10
Samarbeid og kommunikasjon Dokumentasjon og overganger	side12 Side 13
Månedens temaer	side 14
Skoleruta for Selbu 2022/2023	side 15
Kontaktinformasjon	side 16

VELKOMMEN TIL BARNEHAGEÅRET 2023/2024

Tømra og Innbygda barnehage har til sammen 5 avdelinger fordelt på tre hus. De to barnehagene ligger 6 km fra hverandre. De har felles ledelse, og personalet har møter og kurs sammen. Det velges et foreldreutvalg på hver barnehage. Samarbeidsutvalg er felles for begge.

Årsplanen er først og fremst et arbeidsredskap for personalet, og skal dokumentere barnehagens valg og begrunnelser. Samtidig gir den informasjon til foresatte, eiere, andre samarbeidspartnere og interessenter. I tillegg til årsplan utarbeides det planer avdelingsvis. Disse må ses i sammenheng med årsplanen. Det kan bli endringer på bakgrunn av barns medvirkning og spontanitet, eller innspill fra foresatte, noe som kommer frem av månedsbrevene som deles ut.

TØMRA



Kanutten
3-6 års avdeling

Beathe Skogmo
Styrer



Tommeliten
0-3 års avdeling



Bitteliten
0-3 års avdeling

Ragnhild Uglem
Ass. styrer

INNBYGDA



Småtroll
0-3 års avdeling



Elgstua
3-6 års avdeling

Godkjent av SU: august 2023

VÅR VISJON

I FELLESSKAP FOR BARNETS BESTE

Alle handlinger og avgjørelser som berører barnet skal ha barnets beste som grunnleggende hensyn, jmf. Grunnloven §104 og barnekonvensjonen art. 3 nr. 1

VÅRT VERDIGRUNNLAG

Barnehagen jobber etter verdiene i Selbu kommunes verdiplattform, formålsparagrafen i lov om barnehager, og verdier fra Rammeplanen.

Tømra og Innbygda skal ha et arbeidsmiljø hvor alle skal trives, utvikles, og går i takt med endringene i samfunnet.

Vi fokuserer på tre verdier som vi ønsker skal kjennetegne vårt arbeid i barnehagen:

Respekt:

Vi vil vise raushet for ulikheter og anerkjenne at alle er likeverdige

Omsorg:

Vi vil bry oss om hverandre

Engasjement:

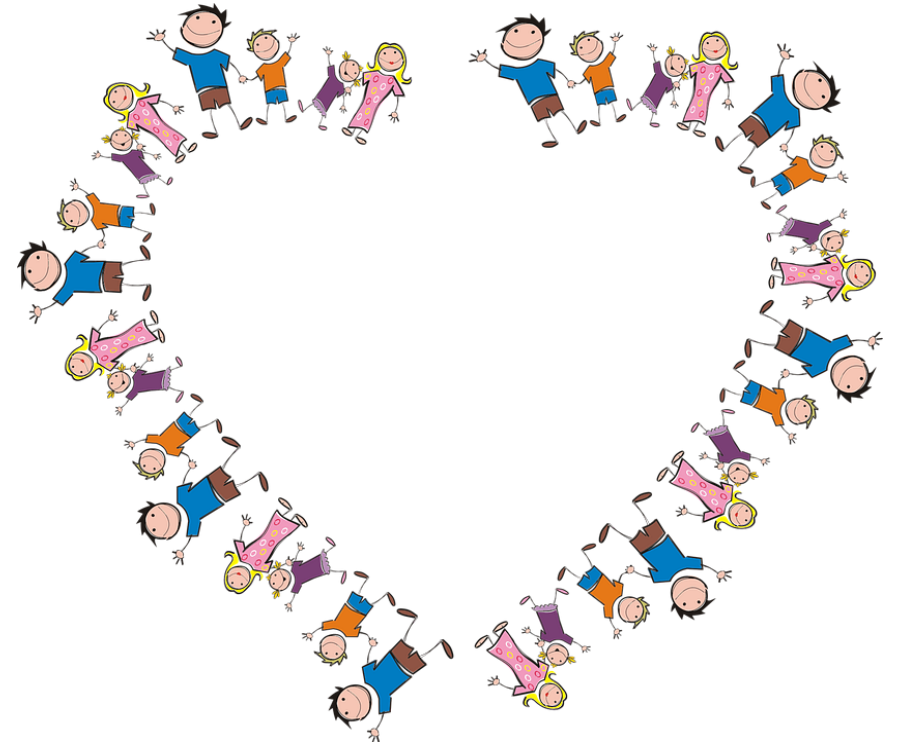
Vi vil skape en støttekultur ved å gi tilbakemeldinger og vise begeistring

BARNEHAGENS GRUNNSYN

RESPEKT

OMSORG

ENGASJEMENT



Vi arbeider sammen i vår barnehage med våre barn og vårt inventar og utstyr

Visjonen og verdigrunnlaget skal prege alt ansatte gjør.

Omsorg, lek, læring og danning er også områder som skal vektlegges, uavhengig av aktivitet og tema.

Rammeplanen stiller krav til innholdet i barnehagen, men hvilke områder som er i fokus kan variere fra år til år.

Barnehagens innhold skal være allsidig, variert og tilpasset enkeltbarnet og barnegruppen.

Omsorg

God omsorg er en forutsetning for barns trygghet, tilhørighet og trivsel.

Barnehagen skal gi barna mulighet til å utvikle empati og tillit til seg selv og andre. I barnehagen skal ansatte legge til rette for omsorgsfulle relasjoner mellom barna og personalet, og mellom barna. Alle barn, uansett bakgrunn, skal oppleve voksne som bryr seg om dem og hjelper dem ved behov. Barnehagen skal se det unike i hvert enkelt barn, og på en trygg og omsorgsfull måte sette grenser.

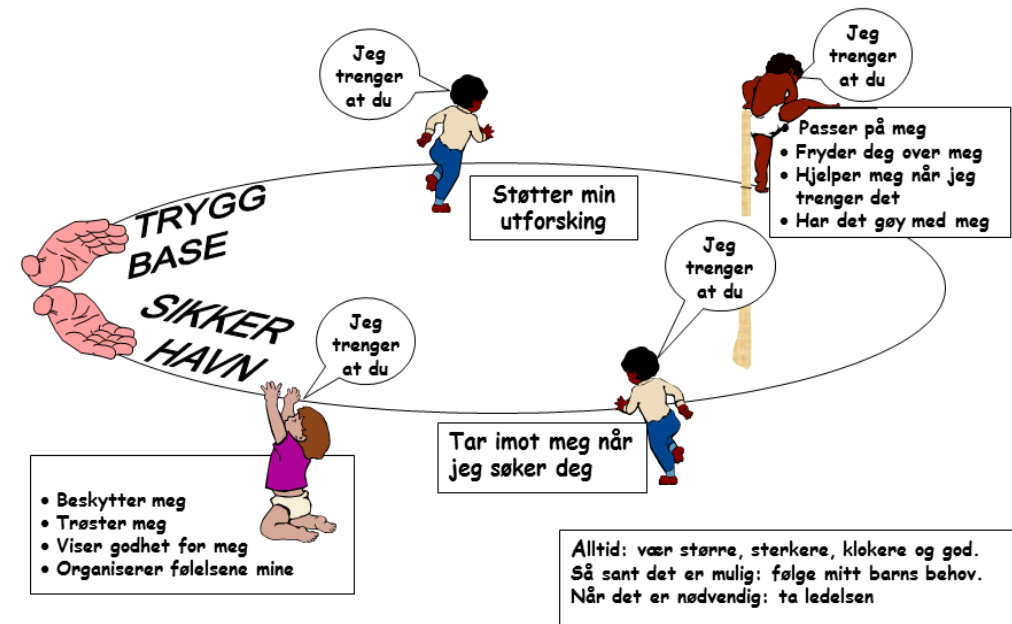
Barnas behov for omsorg endres etter alder og utvikling, derfor vil innhold, arbeidsmåter og det fysiske miljøet variere for at barna skal oppleve progresjon i omsorgen.

Personalet skal arbeide for et miljø som ikke bare gjør barna til mottakere av omsorg, men som også verdsetter barnas egne omsorgshandlinger. Barnehagen har et spesielt ansvar for barn som opplever omsorgssvikt.

Trygghets sirkelen

Foreldre med fokus på barnets behov

© Cooper, Hoffman, Marvin, & Powell, 1999



Lek

Leken er en arena for barnas vennskap, utvikling og læring.

Barnehagen skal sørge for å tilrettelegge og utvikle ulike typer lek, tilpasset barnas alder og utvikling. Barns lek skal ha en sentral plass i barnehagen. For barn har leken stor verdi og er et mål i seg selv, og leken er derfor svært viktig for barns trivsel og glede i barnehagen.

Barnehagen skal arbeide for at alle barn:

- får leke i gode og inkluderende fellesskap
- får positive erfaringer med å utforme spennende lekemiljøer og leketema ute og inne sammen med andre barn og voksne
- erfarer at personalet er tilgjengelige for barn ved å delta, støtte, inspirerer og oppmuntre barna i deres lek,
- møter ansatte som er gode rollemodeller
- som holdes utenfor i lek og har behov for det, blir spesielt fulgt opp av barnehagen

Læring

Barnehagen skal ha et aktivt og utviklende læringsmiljø.

Barn er naturlig nysgjerrige og forskende. Vi ønsker å ta utgangspunkt i denne evnen for å lære barna både ferdigheter, holdninger og faktakunnskap, og bidra til et godt grunnlag for livslang læring og danning. Barnehagen skal kontinuerlig legge til rette for utvikling av barnas erfaringer og kunnskap. For å oppnå progresjon i barnas læring tilpasses valg og bruk av materialer og tema.

Danning

Dannelse eller danning er formingen av menneskets personlighet, oppførsel og moralsk holdning gjennom oppdragelse, miljø og utdanning.

Danning skal sette barna i stand til å tenke selv, søke kunnskap, reflektere over og vurdere vedtatte sannheter, stille spørsmål og yte motstand på egne og andres vegne. Danning handler om å utvikle kunnskap, verdier og holdninger sammen, gjennom dialog — hvor alle anerkjennes som selvstendige mennesker med følelser og tanker i en felles prosess. Danning er en prosess hvor barnet selv skal tilegne seg verden.

For å ha gode dannelsesprosesser i barnehager er det viktig at ansatte viser respekt for den kommunikasjonen som barna har, og interesse for det de sier. Den ansattes rolle er å bli en god samtalepartner, samhandlingspartner og veileder, slik at barns identitet og positiv selvforståelse utvikles. Det handler om å være tilstede ved å vise at man er interessert i å høre hva barna har å si og stille gode spørsmål. Barnehagen skal skape/legge til rette for et fellesskap som fremhever og synliggjør mangfold.



Inkluderende barnehagemiljø

Barnehagen skal skape et miljø som fremmer helse, trivsel, lek og læring.

Det er lovfestet at alle barnehager skal jobbe systematisk for å forebygge utestenging og mobbing, og skape et godt miljø der barna trives og er sosialt inkludert.

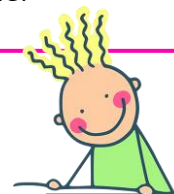
Alle ansatte i barnehagen skal **følge med** på hvordan barna har det. Ansatte skal **gripe inn** hvis barn utsettes for krenkelser, som utestengning fra lek, plaging, mobbing, vold eller diskriminering. Barnehagen skal **undersøke** og **varsle styrer** dersom de får mistanke om eller kjennskap til at et barn ikke har et trygt og godt barnehagemiljø. Styreren skal melde fra til barnehageeieren i alvorlige tilfeller.

Barnehagen skal **sette inn tiltak** og **dokumentere** det som gjøres i en skriftlig plan, hvis de får vite at et barn ikke har det bra i barnehagen. Tiltakene skal velges på grunnlag av en konkret og faglig vurdering, og skal evalueres underveis. Tiltakene skal være helt til barnet igjen har et trygt og godt barnehagemiljø.

Som en hjelp til å avdekke hvordan barna har det, vil vi gjennomføre systematiske observasjoner for alle barna, og barnesamtaler med 4 og 5 åringene.

Barnehagen har utarbeidet en egen plan for inkluderende barnehagemiljø.

Der beskrives hvordan vi skal arbeide med forebygging, hvordan vi skal dokumentere, hvilke observasjoner vi skal gjennomføre, og en mal for barnesamtalene.



Begrepsavklaring

Barnehagen definerer krenkelser som en subjektiv opplevelse av å bli såret.

Mobbing er handlinger som hindrer opplevelsen av å høre til, å være en betydningsfull person i fellesskapet og hindrer muligheten til medvirkning. (Lund, 2017)

Sammen i Selbu

Selbu kommune har utarbeidet en egen nettside som viser hvordan Selbu kommune jobber for å hjelpe barn, ungdom og familier som har det vanskelig i en kortere eller lengre periode av livet.

Målet er å sikre at alle barn, unge og familier skal få den hjelpen de trenger, for å kunne mestre sitt eget liv.

[Sammen i Selbu – Nettportal](#)

Vennskap

Alle trenger å føle at man hører til sammen med andre.

Vennskap er viktig for barna. Gjennom livet har vi mange ulike venner. Venner trenger ikke være venner vi har valgt fordi vi liker dem ekstra godt. Eller fordi vi passer veldig godt sammen, er helt trygge på hverandre, eller alltid har det veldig gøy sammen.

Vi er venner fordi vi er på samme sted samtidig.

Hos oss er vi alle barnehagevenner.

Barnehagens utviklingsarbeid

Barnehagen deltar i en regional kompetanseutvikling med fokus på ledelse av pedagogiske prosesser.

Den valgte problemstillingen er: Hvordan kan vi lage gode møteplasser som stimulerer til fysisk aktivitet og godt samspill?

Tegn på god praksis kan være:

- Det fysiske miljøet ute og inne innbyr til fysisk aktivitet og samspill
- Barna viser bevegelsesglede
- Alle barn opplever fysisk mestring
- Ansatte beriker leken
- Vi tilpasser planer og praksis etter barnas interesser og behov (medvirkning)
- Ansatte deltar i lek for å skape samspill mellom barn, og forebygge at enkeltbarn utestenges
- Vi bruker praksisfortellinger og observasjoner for å vurdere hvilke aktiviteter som bør utvikles.
- Ansatte har god kunnskap om hva som skaper gode lekemiljø og godt samspill



Undring

Sammen med barna skal vi være nysgjerrige og kreative, finne svar ved å undre og utforske.

Barns medvirkning

Medvirkning betyr at barna har mulighet til innflytelse på egen hverdag.

De skal jevnlig få mulighet til å delta i planlegging og vurdering av barnehagens virksomhet. Barnas synspunkter skal tillegges vekt i samsvar med deres alder og modenhet.

Sosial kompetanse

Sosial kompetanse er å samhandle positivt med andre i ulike situasjoner.

Rammeplanen framhever sosial kompetanse som en forutsetning for å fungere godt sammen med andre, og definerer det til å omfatte ferdigheter, kunnskaper og holdninger som utvikles gjennom sosialt samspill, dvs gjennom barns opplevelser og erfaring i kontakt med andre barn og voksne.

For å gjøre en god jobb med barna er det viktig at ansatte opplever et godt arbeidsmiljø



FAGOMRÅDENE

Barna skal utvikle kunnskaper og ferdigheter innenfor alle fagområder gjennom undring, utforskning og skapende aktiviteter. Ved å ta tak i barnas spørsmål og undringer gir man barna medvirkning i barnehagens innhold. Det er likevel personalets ansvar å bidra med kunnskaper og tilrettelegging av miljøet når det er behov for det, slik at man driver prosjekter framover og arbeider mot å nå målene i rammeplanen. Fagområdene gjenspeiler områder som har interesse og egenverdi for barn i barnehagealder, og skal bidra til å fremme trivsel, allsidig utvikling og helse. Målene innenfor fagområdene skal nås i løpet av barnehagetiden.

Fagområdene skal ses i sammenheng og være en gjennomgående del av barnehagens innhold.

Kommunikasjon, språk og tekst

- Kunne uttrykke følelser, tanker og meninger på ulike måter.
- Opplive sang, rim og regler i hverdagen.
- Utvikle begrepsforståelse og ordforråd.
- Møte et mangfold av eventyr, fortellinger, sagn og uttrykksformer.
- Opplive spenning og glede ved høytlesning, dramatisering, sang, samtaler og samlinger.
- Utforske skriftspråket gjennom lekeskrift, tegning og bokstaver.

Etikk, religion og filosofi

- Få kjennskap til grunnleggende verdier i kristen og humanistisk arv og tradisjon
- Bli kjent med ulike religioner og livssyn som er representert i barnehagen
- Bli kjent med grunnleggende normer og verdier
- Utvikle toleranse, gode holdninger og vise respekt for hverandres bakgrunn
- Undre seg over livet og andre filosofiske spørsmål



Kunst, kultur og kreativitet

- Få erfaring med ulike metoder og materialer
- Opplive at voksne lytter og er oppmerksom overfor deres kulturelle uttrykk.
- Opplive at de voksne fremmer deres lyst til å videreutvikle seg på de estetiske områdene.
- Få kjennskap til vår kulturarv
- Få mulighet til å lytte og uttrykke seg gjennom sang og musikk
- Opplive at estetiske produkter blir synliggjort inne og ute i barnehagens miljø.

Natur, miljø og teknologi

- Få gode opplevelser med friluftsliv året rundt
- Opplive, utforske naturen og naturens mangfold, eksperimentere med naturfenomener og fysiske lover
- Få kjennskap til naturen og bærekraftig utvikling, lære av naturen og utvikle respekt og begynnende forståelse for hvordan de kan ta vare på naturen
- Lage konstruksjoner av ulike materialer og utforske muligheter som ligger i redskaper og teknologi

Antall, rom og form

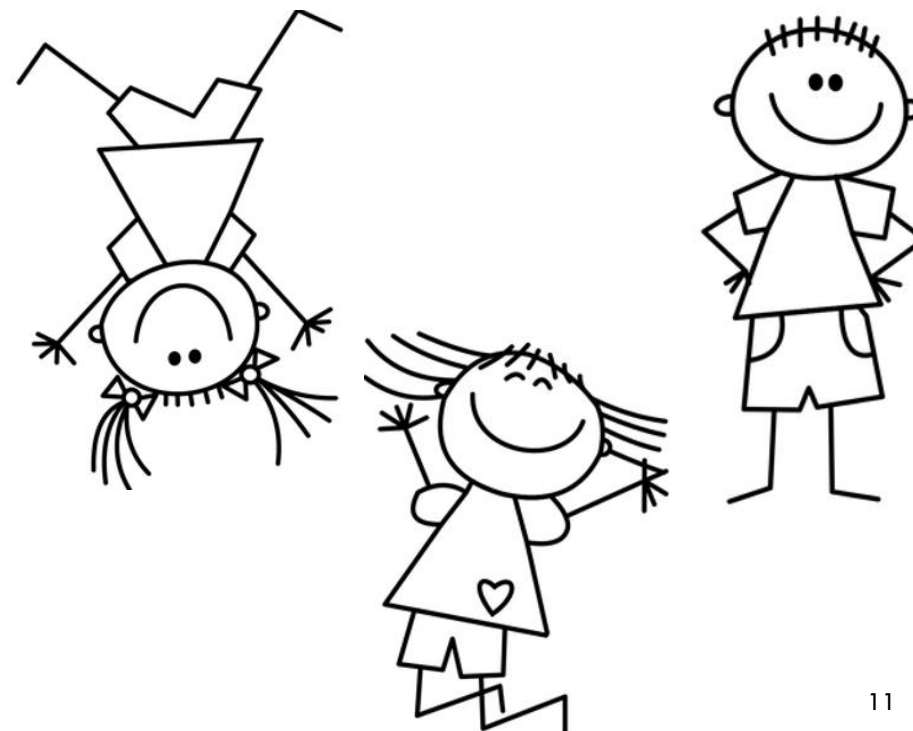
- Gjøre seg erfaringer med begreper som oppå, inni, over under, stor, liten
- Tilrettelegge for konstruksjonslek
- Få erfare, utforske og leke med tall, form, mønster, mål og størrelse
- Ha tilgjengelige og synlige tallmaterialer
- Få kjennskap til og bruke matematiske begreper
- Få støtte i sin matematiske utvikling med utgangspunkt i barnets interesser og uttrykksform
- Tilrettelegge for eksperimentering og utforskning både ute og inne

Kropp, bevegelse, mat og helse

- Legge til rette for og la barna få kunnskap om et sunt og variert kosthold
- Innføre rutiner og la barna få kunnskap om god hygiene
- Legge til rette for varierte motoriske erfaringer ute og inne
- Legge til rette for at barna skal bli trygge på egen kropp, få en positiv oppfatning av seg selv og blir kjent med egne følelser
- Bidra til at barna utvikler et bevisst forhold til retten til å bestemme over egen kropp og respekt for andres grenser

Nærmiljø og samfunn

- Oppmuntre til å medvirke i egen hverdag og utvikle tillit til deltakelse i samfunnet
- Bli kjent med lokalhistorie og lokale tradisjoner
- Bli kjent med ulike tradisjoner, levesett og familieformer
- Opplive likestilling uavhengig av kjønn
- Opplive kunst og kultur
- Bli kjent med nærmiljøet
- Bli kjent med at samene er Norges urbefolkning og få kjennskap til samisk kunst og kultur



SAMARBEID OG KOMMUNIKASJON

Alle barnehager i Norge skal følge lov om barnehager: <https://lovdata.no/dokument/NL/lov/2005-06-17-64>
Det stilles mange krav til ansatte, og vi har ulike samarbeidsfora som hjelper oss med å oppfylle lover og forskrifter.

Samarbeid barnehage-hjem

Vi ønsker å ha et nært samarbeid med foresatte, for å dele informasjon om barnas helse, trivsel, erfaringer, utvikling og læring – og alltid med barnets beste i fokus. Dette foregår både i hente- og bringesituasjoner, via Vigilo, på meldinger og epost, og på formelle foreldresamtaler. På gruppenivå skal foreldre medvirke gjennom foreldremøter, FAU (foreldrenes arbeidsutvalg), og via representant i samarbeidsutvalget (SU).

Eksternt samarbeid

For å kunne gi et godt tilbud til barn og foresatte samarbeider barnehagen med ulike instanser, bl.a. helsestasjon, skoler (barneskoler, ungdomsskolen, Selbu Videregående, Peder Morset Folkehøgskole og DMMH), Pedagogisk psykologisk tjeneste (PPT) og barnevern. Dette samarbeidet kan være både i forhold til system og for enkeltbarn.

Internt samarbeid og kommunikasjon

For å gi barn og foresatte et best mulig tilbud i barnehagen er det viktig med et godt samarbeid mellom personalet. Det organiserer derfor ulike møter der man deler erfaringer, veileder hverandre, utvikler seg mot samme mål, deler informasjon og legger planer i fellesskap. De ulike verdiene i grunnsynet skal være styrende for hvordan man skal kommunisere med hverandre.

Politiattest

Alle ansatte må legge fram politiattest ved tiltredelse.

Taushetsplikt

Alle som jobber i barnehagen er pålagt taushetsplikt og må skrive under på et taushetsløfte i forhold til informasjon vedrørende barn, foresatte og personalet.

Opplysningsplikt

Personalet i barnehager er i barnehageloven § 22 pålagt opplysningsplikt uten hinder av taushetsplikt overfor barnevernet, når det er grunn til å tro at et barn blir mishandlet eller det foreligger andre former for alvorlig omsorgssvikt.



Dokumentasjon og vurdering

Dokumentasjon handler om å synliggjøre praksis. Hensikten er å synliggjøre det som gjøres ovenfor barna, foreldrene og andre interessenter. Dokumentasjon er også et middel for å få frem ulike oppfatninger, og åpne for en kritisk og reflekterende praksis. Slik kan personalet lære av hverandre, og barnehagen vil være i stadig utvikling.

Barnehagen har ulike systemer for dokumentasjon og vurdering:

Barnas utvikling og trivsel gir et bilde på kvaliteten på arbeidet. For å kartlegge dette utføres det jevnlig observasjoner, og personalet lytter til barnas innspill. Ved å jobbe systematisk med refleksjon og vurdering, gir det grunnlag for utvikling og læring.

Personalet deltar jevnlig på ulike møter som brukes til kompetanseheving, refleksjon og planlegging. Ved å evaluere det man gjør, kan planer justeres, og slik kan det oppnås progresjon i arbeidet.

Barnehagen har foreldremøter, foreldresamtaler og jevnlig brukerundersøkelser hvor foresatte inviteres til å komme med innspill.

Barnehagen skal jevnlig vurdere det pedagogiske arbeidet. Vurderingsarbeidet skal bygge på refleksjoner som hele personalgruppen er involvert i. Hovedmålet med dette er å sikre at alle barn får et tilbud i tråd med barnehageloven og rammeplanen.

Tilvenning/overganger

En god tilvenning i barnehagen er viktig for at barnet skal få en beste mulig start i sin nye hverdag. Barnehagen har derfor rutiner som skal sikre en myk og trygg overgang. Det er individuelle forskjeller på hvor raskt et barn venner seg til sine nye omgivelser, og der hvor enkelte barn finner seg raskt til rette vil andre barn bruke noe lengre tid. Barn som allerede går i barnehagen, vil også ha behov for en gradvis tilvenning når de skifter avdeling. Det er utarbeidet en egen plan som sier noe om tilvenning og overganger ved Tømra og Innbygda barnehage, samt plan for overgangen barnehage-skole. Vi har en oppstartsamtale med foreldrene når nye barn begynner i barnehagen.

Skolestartere

Å starte på skolen er en stor begivenhet i alle barns liv. Barnehagen skal i samarbeid med foreldre og skolen legge til rette for at barna kan få en likeverdig, trygg og meningsfull overgang fra barnehage til skole og eventuelt skolefritidsordning. Barnehagen skal bidra til at barna kan avslutte barnehagetiden på en god måte, og møte skolen med nysgjerrighet og tro på egne evner.

Barnehagene i Selbu legger til rette for at alle skolestartere skal ha et felles skolestarteropplegg, uansett hvilken barnehage barnet går i. Dette skal sikre en mest mulig likhet for alle skolestartere i Selbu kommune. Barn og foresatte skal føle seg trygge på at både barnehage og skole gjør sitt beste for å skape kontinuitet og sammenheng.

I vårt nye skolestarterprogram har vi samarbeid med både Selbu kulturskole og Selbu folkebibliotek. I tillegg har vi i utviklingen av programmet hatt bistand fra Ergo- og Fysioterapitjenesten. Vi mener at dette samarbeidet bidrar til å utvikle et godt barnehage- og lokalmiljø, samt styrker deler av skolestarteroppleggets innhold. Det nye skolestarterprogrammet består av ulike samlinger i løpet av barnehageåret, samt tett samarbeid med skolene. Skolestarterne får også tilbud om basseng gjennom barnehageåret. Målet er å gjøre barna tryggere i og ved vann.



MÅNEDENS TEMAER

Barnehagens innhold skal være allsidig, variert og tilpasset enkeltbarnet og barnegruppen. I arbeidet med måloppnåelse tar vi utgangspunkt i månedens temaer. Dette vil stå i sammenheng med hverandre, og én ting utelukker ikke noe annet. Dette vil utdypes i avdelingenes månedsbrev og planer. Avdelingene vil ha ulikt innhold, spesielt småbarn kontra storbarn, og det er ulike fremgangsmåter tilpasset barnegruppa.

AUGUST, SEPTEMBER & OKTOBER

Tema

Sosial kompetanse
Meg selv

Viktige datoer/tradisjoner

Foreldremøte og foreldresamtaler
Fotografering
Brannvernuke
Høstsuppe
Halloweenuke

NOVEMBER & DESEMBER

Tema

Advent
Jul og tradisjoner

Viktige datoer/tradisjoner

Juletretenning
Nissefest, Lucia
Barnas julebord

JANUAR & FEBRUAR

Tema

Språk og eventyr

Viktige datoer/tradisjoner

Karneval/Fargefest

MARS

Tema

Påske & tradisjoner

Viktige datoer/tradisjoner

Påskefrokost
Besøk av prest

APRIL

Tema

Vår

Viktige datoer/tradisjoner

MAI & JUNI

Tema

Livet på landet
Nærmiljøet
Utetid

Viktige datoer/tradisjoner

Nasjonaldagen
Foreldresamtaler
Besteforeldrekaffe
Friluftslivets dag (skolestartere)
Trafikkuke

JULI & AUGUST

Tema

Sommer

Viktige datoer/tradisjoner

SKOLERUTA 2023-2024

Barnehagens
planleggingsdager

August	Første skoledag mandag 21. august	15. og 16.
September		
Oktober	Høstferie uke 41: mandag 9. til fredag 13. oktober	
November	Planleggingsdag: onsdag 29. november	29.
Desember	Siste skoledag før jul: fredag 22. desember	
Januar	Første skoledag etter jul: tirsdag 2. januar	
Februar	Vinterferie uke 8: mandag 19. til fredag 23. februar	
Mars	Planleggingsdag: fredag 8. mars. Påskeferie mandag 25. til fredag 29. mars.	8.
April	2. påskedag: 1. april	
Mai	Fri onsdag 1. mai, torsdag 9. mai (Kristi Himmelfartsdag), fredag 10. mai, fredag 17. mai, mandag 20. mai (2. pinsedag)	10.
Juni	Siste skoledag før sommerferien: torsdag 20. juni	
August	Første skoledag mandag 19. august	
	Barnehagene har også stengt i jul og påske, samt sommerstengt i uke 30 og 31 Det er også stengt i barnehagen når det er planleggingsdager	

Tømra og Innbygda barnehage

Rådhuset

Gjelbakken 15

7580 Selbu

E-post til styrer:

beathe.skogmo@selbu.kommune.no

Hjemmeside:

[Barnehager i Selbu - Selbu kommune](#)

Facebook: Tømra og Innbygda barnehage

