

Foto: Marie Solverud

17 i Selbu 2021

**Bli kjent i bygda vår - et folkehelseiltak
for ansatte i Selbu kommune og alle innbyggere i Selbu.**

Postene står ute fra 1 juni – 15 oktober

Det blir uttrekkspremier blant dem som har registrert og fullført minimum 10 av 17 poster. Legg gjerne ut bilder fra dine turer med #17iSelbu på Instagram og Facebook.

Registreringa kan skje på 2 måter:

- Innlevering av registreringsskjema
- Via en egen app som heter Trimpoeng. Gå inn på:
<http://www.trimpoeng.no/i/selbutrimmen/>

På nettsida til Trimpoeng står beskrevet hvordan du går frem videre. Det registreres på appen når har du vært på en post, og det er ikke nødvendig å levere inn noe registreringsskjema.

For de som ønsker å benytte registreringsskjema leveres **det i Servicetorget Selbu Rådhus eller evt. på epost til anne.slind@selbu.kommune.no**

Innleveringsfrist: 20.oktober 2021

Vi ønsker alle en god turopplevelse ☺

Evt. spørsmål kan rettes til: *Debbie Spets, Karin Galaasen, Joar Uthus, Jostein Mostet eller Anne Slind.*

NB! POST 12 ER ENDRET TIL MØLNÅA KRAFTVERK
(feil i tidligere utsendt flygeblad)

POST 1 – GAPAHUK VED LYLØYPE PMF

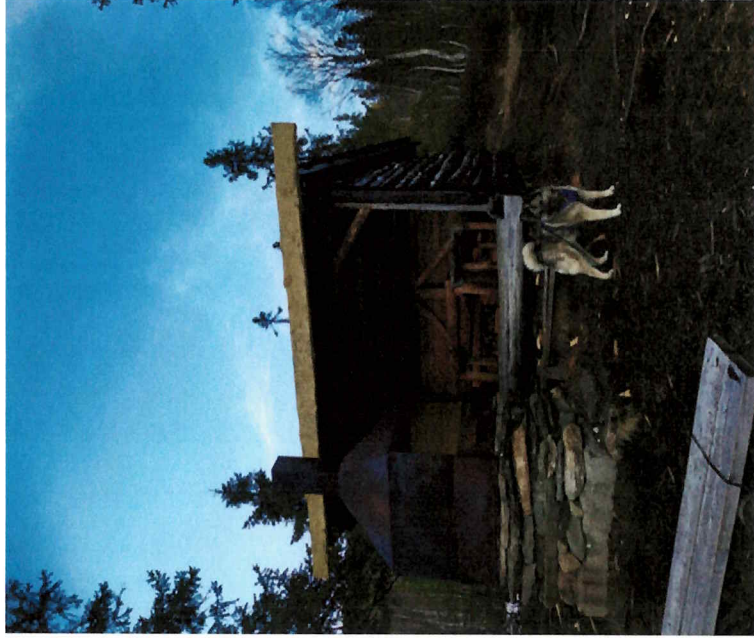


Foto: Karin Galaaen

Vegbeskrivelse:

Kjør til Selbustrand og Peder Morset Folkehøgskole.

Parker på parkeringsplassen nede ved veien. Gå over brua og sving til høyre opp “Fossgrenda”. Følg vegen oppover, ca. 1 km, til lysløypa. (Lysløypa ligger ovenfor det røde toetasjes huset).

Ta lysløypa til høyre og gå den ca. 1 km. Der lysløypa svinger til venstre, tar du stien rett fram - opp til gapahuken.

Posten henger på gapahuken.

POST 2 - VARDEBU

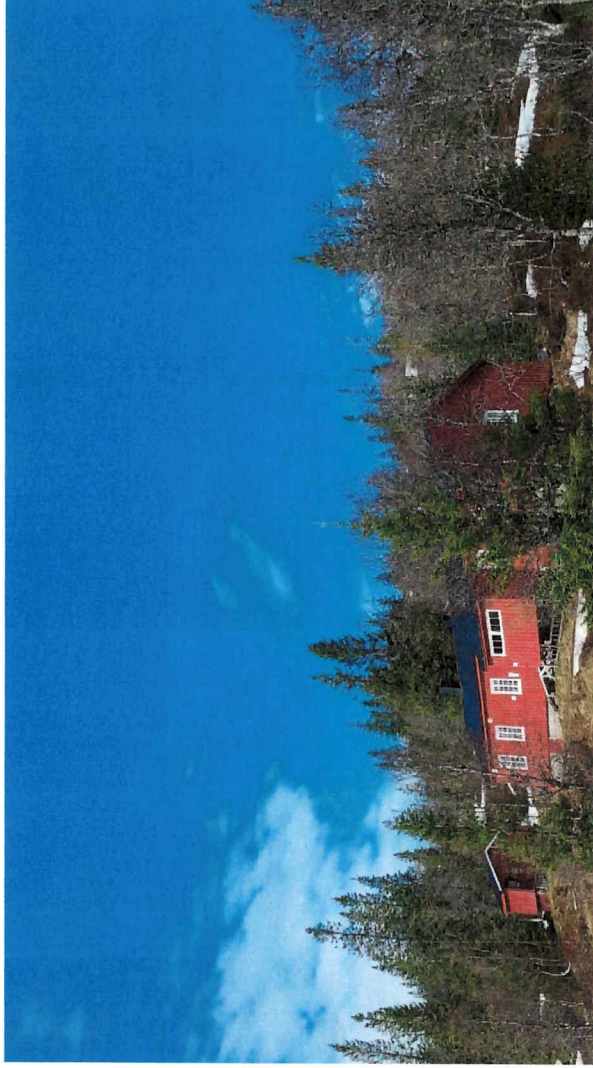


Foto: Debbie T. Spets

Veibeskrivelse.

Kjør til Selbustrand. Like før Peder Morset Folkehøgskole går Fossvegn opp til høyre. Kjør den opp ca. 400 m der en kan betale bompenger. Vipps eller kontant.

Fortsett veien videre oppover ca. 3,5 km. Det går av noen hytteveier til venstre, men hold til høyre og kjør til veien stopper ved en P-plass.

Gå turstien opp til Gyversaltjenna og gapahuken. Der går du til høyre langs stien til Gyversalen, til den krysser skiløypa. Der tar du skiløypa til høyre helt fram til Vardebu.

Det er merka med røde/hvite plastband langs stien og skiløypa, ca. 2 km fra Gyversaltjenna.

Posten henger på uthuset.

POST 3 - MIDTIVOLLFELET

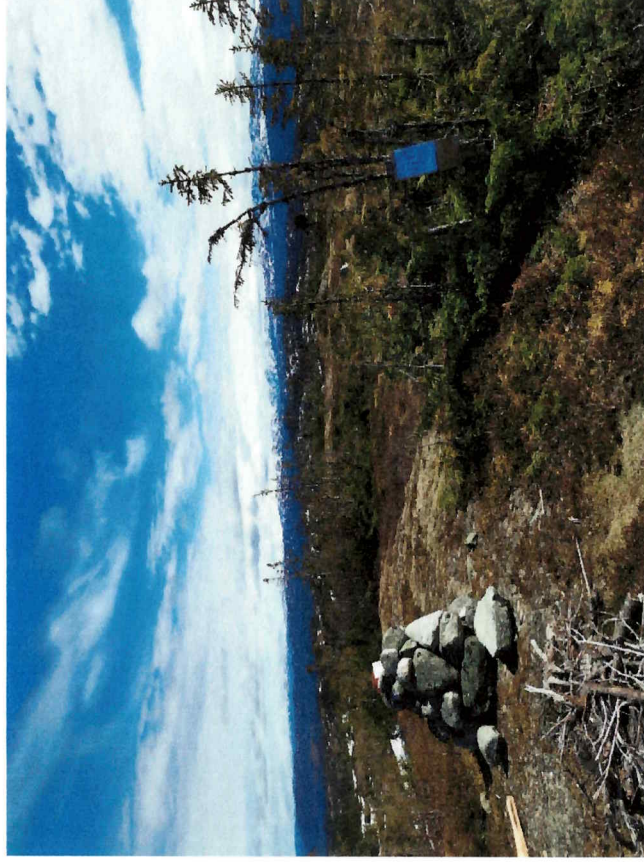


Foto: Karin Galaaen

Vegbeskrivelse:

Beskrivelse: Kjør til Selbustrand. Like før Peder Morset Folkehøgskole går Fossvegn opp til høyre. Kjør den opp ca. 400 m der en kan betale bompenger. Vipps eller kontant.

Fortsett veien videre oppover ca. 3,5 km. Det går av noen hytteveier til venstre, men hold til høyre og kjør til veien stopper ved en P-plass.

Gå turstien opp til Gyversaltjenna og en gapahuk. Der går du videre til høyre, langs stien til Gyversalen, til du krysser skiløypa. Følg skiløypa til høyre helt fram til Vardebu.

Det er merket med røde/hvite plastband langs stien og skiløypa, ca 2 km fra Gyversaltjenna. Derfra er det merket videre, ca. 1,3 km til Midtivollelet. (Merkinga starter bak skihytta).

Posten henger ved noen trær like ved varden.

POST 4 – SLETNETJENNA, GAPAHUK



Foto: Karin Galaaen

Vegbeskrivelse:

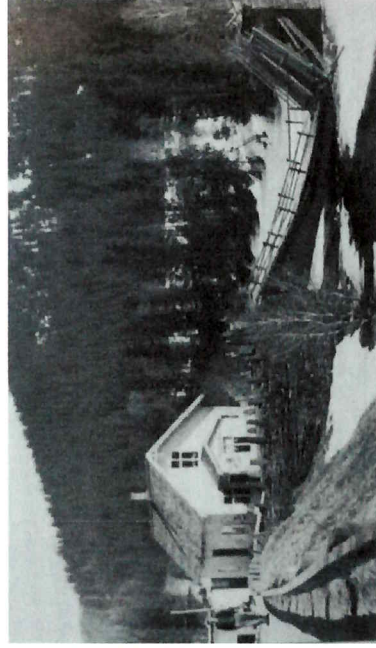
Kjør i retning Stjørdal ca. 3,5 km fra Tømra. Sving til høyre over brua og videre på Tømmerdalsveiene. Bomvei. Her kan du bruke vipps eller kontanter.

Etter ca. 600 m fra FV705 kommer du til et kryss. Sving til høyre og videre i 500 m og på nytt til høyre. Etter nye 400 m svinger du til venstre og på nytt til venstre etter nye 700m. Du kjører da opp noen bakker og etter 800 m kommer du til en p-plass. Parker der og følg merket sti til gapahuken i nordenden av tjenna.

Vil du ha en lengre tur, kan en parkere tidligere. Det er også mulig å gå fra Sletnan i Imbygda. Det er ikke merket derfra.

Posten henger bak gapahuken.

POST 5 – HESTESKON



Gammel butikken og Garberg bru Juni 1940

Foto: Fra Boka Garberg Østre av Ingebrigt Garberg



Gammel butikken og Garberg Bru 2021

Foto: Debbie T. Spets

Vegbeskrivelse.

Parkerer ved B. Langseth. Følg Uglemoene (FV6716) ca. 1,2 km. til brua. Gå over brua. Fortsett runden tilbake til hovedveien på Ner Innbygdvegen (FV 6714)

Runden er ca. 2,6km.

Posten henger på gammelbutikken (den brune bygningen)

POST 6 – AUNKNIPPEN



Foto: Karin Galaen

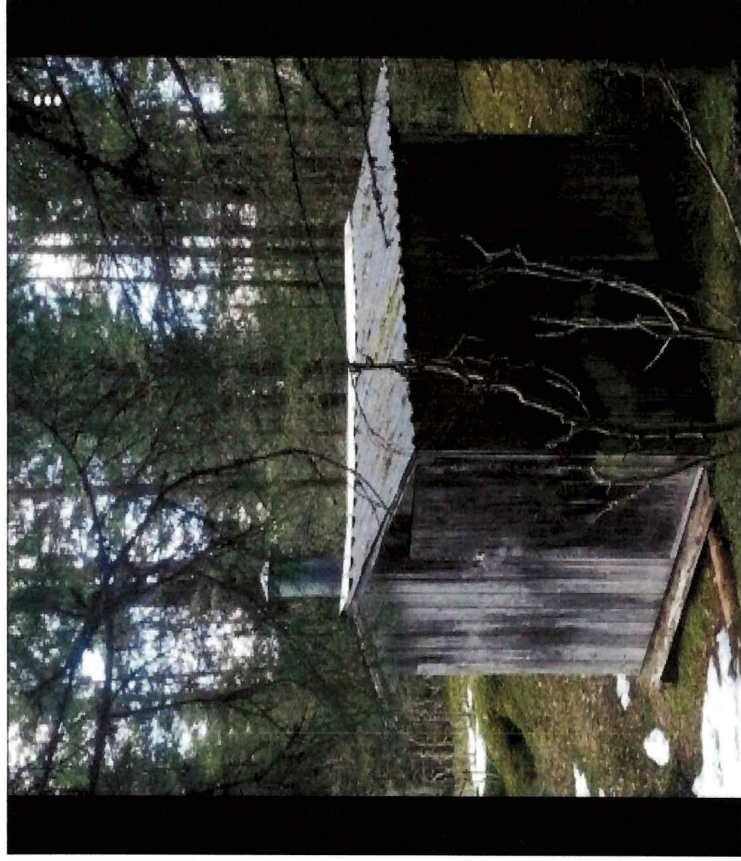
Vegbeskrivelse:

Kjør eller gå innover fra B.Langseth i Innbygda. Følg Uglmoene 1,2 km til brua over Garberselva. Kjør rett fram, -ikke over brua, og ikke opp Almåvegen, men kjør/gå innover Elvådalsvegen «17 i Selbuskilt». Hvis du kjører, parker bilen etter ca. 350 m. Ikke kjør forbi bommen selv om den er åpen. Den kan være stengt når du kommer tilbake:

Gå veien videre ca. 400 m og sving opp en traktorvei til høyre. Gå langs den merka traktorveien ca. 1 km oppover. (Ganske bratt).

Posten henger på toppen.

POST 7 – GLENNBUA / MARSTADBUA



Bilde: Svein Ivar Marstad

Vegbeskrivelse:

Følg Fv. 705 – fra Mebonden mot Kjeldstad Sagbruk / Tine Meierier.

Ta til høyre ca. 120 meter før avkjørsel til Kjeldstad Sagbruk og Tine Meieri, skiltet Borsetvegen.

Kjør så ca. 380 meter oppover Borsetvegen, forbi boligene.

Parker så til høyre ved Gapahuken (Flatmoen Spektrum) ved skiltet parkering her.

Det anbefales ikke å kjøre videre, men for de som må av helsemessige årsaker, er det mulig og kjøre videre når det er tørt.

Fra Gapahuken går du videre i ca. 1 km etter vei/skogsvei til enden av denne, så går du opp til høyre etter skiltet og merket sti opp til Glennbua. Det er ca. 500 - 600 meter opp til bua, noe bratt i starten her.

Posten henger på Glennbua / Marstadbua.

God tur.

POST 8 – SIBIR

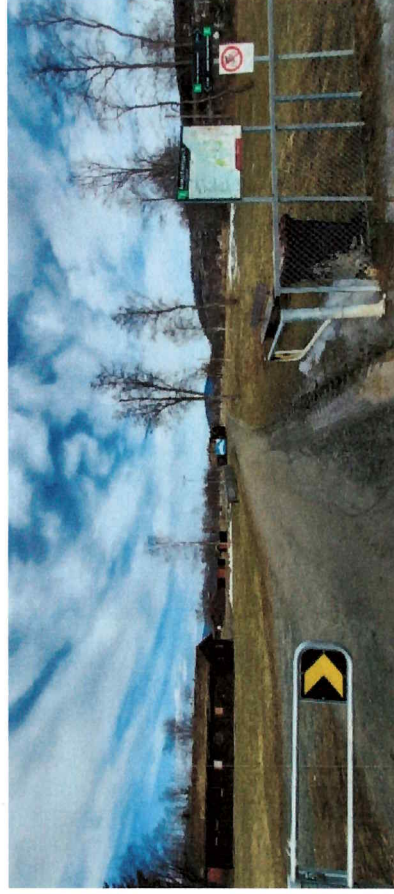
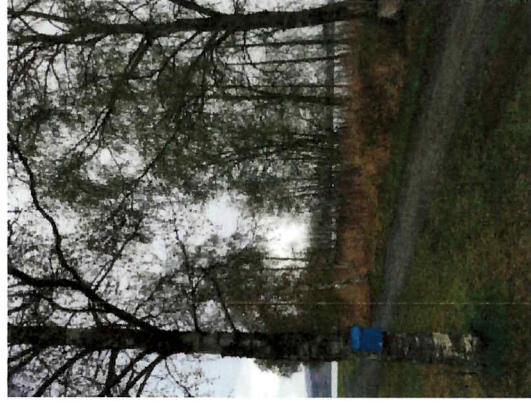


Foto: Debbie Spets



Vegbeskrivelse:

«Sibir» ligger på Årsøya, en perle ved Selbusjøen og Nea.

Det er flere adkomstmuligheter, men det beskrives fra parkering på øya v/stiskiltet.

Start turen på Selbustien. Hold til høyre i første kryss og følg stien langs Nea 500 m. Posten henger på ei bjørk med en blå trimkasse som nettopp er satt opp av Selbu IL trim. Du kan fortsette stien rundt øya, og tilbake til utgangspunktet.

Posten henger på bjørka med trimkassen.

POST 9 - DAM STORDAMTJENNA



Foto Arne Sandvik

17 i Selbu 2021

Vegbeskrivelse:

Kjør til Mosletta i Øverbygda og ta av fra fylkesveg 6724 inn på vegen til Østrungen. NB! bomavgift, kun kort. Følg Østrungsvegen 1,4 km, ta av inn på veg til venstre (skiltet) der Østrungsvegen gjør en skarp høyresving. Følg så ny veg i 2,7 km til vegen deler seg. Ta vegen til høyre som går over en dyp bekk og påfølgende bratt bakke oppover. Følg denne vegen i 400 m til snuplass i enden av vegen. Herfra er det ca. 1,0 km frem til dammen. Godt merket.

Posten er hengt opp i et tre ved dammen

Gå gjerne litt lenger å ta en titt på tjenna og området rundt.

POST 10 - BRINGEN



Foto Bjørn Haaven

17 i Selbu 2021

Vegbeskrivelse:

Kjør til Mosletta i Øverbygda og ta av fra fylkesveg 6724 inn på vegen til Østrungen. NB! bomavgift, kun kort. Følg Østrungsvegen helt frem til endepunkt P-plass ved Skyttullet, ca. 13 km. Herfra er det 4,5 km til toppen, godt merket sti hele vegen.

Posten henger ved siden av trimkassen

POST 11 – SLÅTTBU / SKOGSKOIE
Vassmyran - Nord for Hersjøen.



Bilde: Flyfoto

Vegbeskrivelse:

Følg Fv. 705 – Selbuvegen fra Mebond til Øverbygda.

Ta til venstre opp Liavegen ved Ole`s Båt og Motor.

Kjør så Liavegen i ca. 2,7 km, før du tar til venstre skiltet Hersjøvegen. Etter at du har svingt av inn på Hersjøvegen, tar du vegen til høyre. Bomveg med betalingsterminal med bankkort. Ca. Kr. 60,-.

Kjør så i ca. 3 km opp til vegkryss ved Sagbakken, hvor du fortsetter videre på venstre side av Gapahuken her.

Så kjører du videre innover langs Hersjøen på vestre side i ca. 2,5 km til skiltet parkering på snuplass på nordsiden av Hersjøen. Ikke kjør videre, da det er privat veg videre inn til posten.

Gå så videre langs veien i ca. 70 meter videre, før du tar av til venstre. Gå i ca. 1,1 km etter privat veg, før du følger merket trase i ca. 800 meter til slåttbua.

Posten henger på Slåttbua.

God tur.

POST 12 – MØLNÅA KRAFTVERK



Bilde: Joar S Uthus

Vegbeskrivelse:

Følg Fv. 705 – Selbuvegen fra Mebond mot Øverbygda.

Du svinger av til høyre i Kyllokrysset ned Kyllovegen, og kjører i ca. 490 meter ned mot Mosletta bru og Hyttvang forsamlingshus.

Like før Mosletta bru, tar du til venstre skiltet Hyttbakkvegen og kjører like over Mølånåa brua.

Så tar du til venstre på nytt opp til kraftverk bygget.

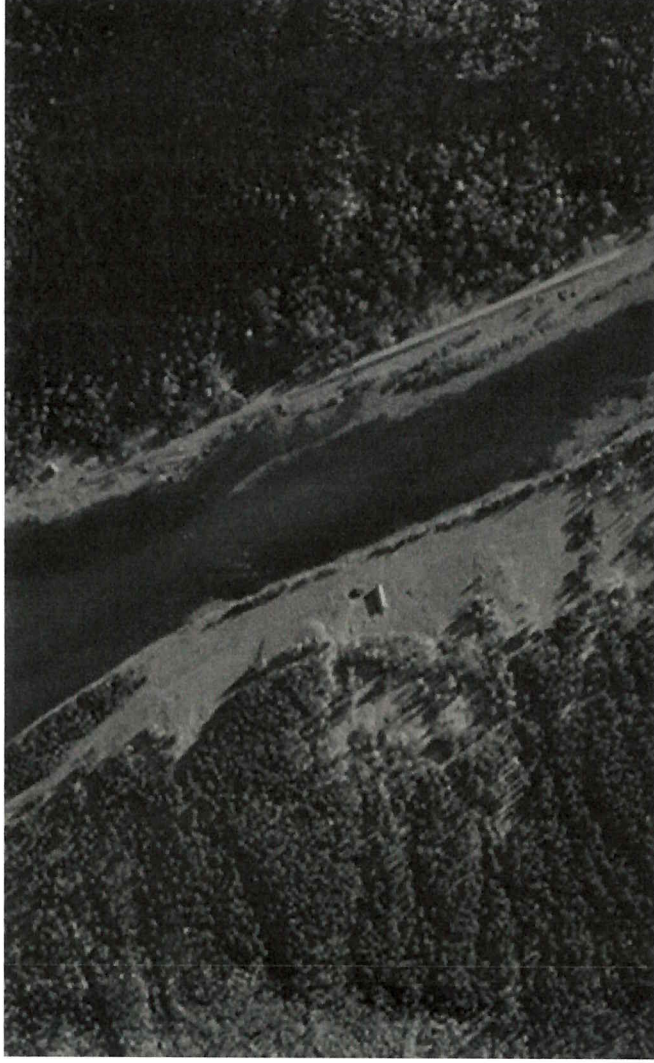
Du kan også parkere bak Hyttvang forsamlingshus, bildet her er tatt fra den siden av Mølånåa.

Og gå rundt Hyttvang forsamlingshus og opp til kraftverks bygget.

Posten henger på gjerdet til høyre for bygget.

Ha en fin dag.

POST 13 - LANGSMOEN



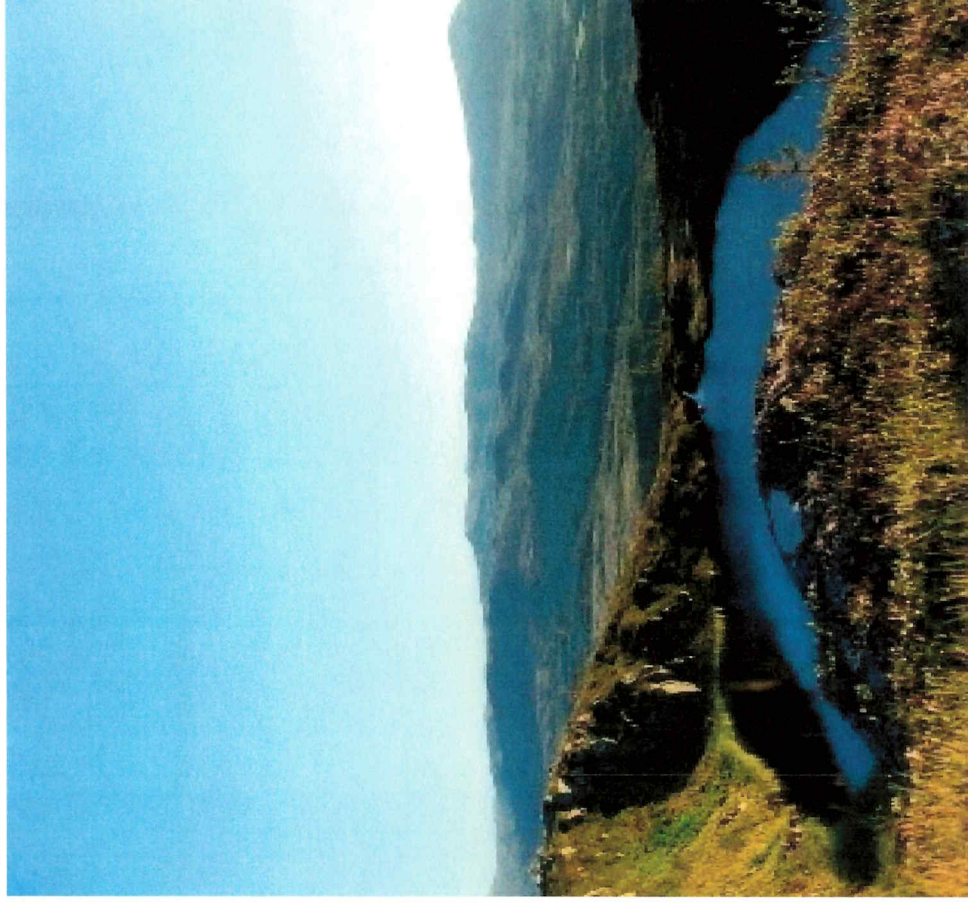
Bildet hentet fra gamle flyfoto

Vegbeskrivelse:

Parker ved rastepalssen ved Nedre Nea kraftverk, langs fylkesveg 705 mellom Rolset og Flora. Gå brua over Nea, ta til venstre og følg vegen på sørsida av elva til Langsmoen. Fra brua er det ca. 1,4 km.

Posten henger i et tre ca. midt på steintippen

POST 14 – NEDRE HATLITJENNA



Bilde: Marie Solverud

Vegbeskrivelse:

Følg Fv. 705 – Selbuvegen fra Mebond til Flora.

Du kjører ca. 1,1 km forbi Flora kafe.

Sving så opp til venstre skiltet Bjørkavegen / Schultzhytta. Følg så denne veien i ca. 920 meter, før du tar til høyre inn på Kubjørg vegen.

Her er det bomveg, med manuell betaling ca. kr. 50,-, eller du kan betale med Vipps. (Se oppslagstavle)

Kjør så ca. 820 meter, før du tar av opp til venstre skiltet Øvre Kubjørg vegen og følger så denne rett fram i ca. 3 km.

Parker i enden av vegen her. Gå tilbake ca. 160 meter. Følg så veien oppover til høyre i ca. 1,8 km, det er ganske bratt opp her. Før du følger skiltet og merket sti til Hatlitjenna i ca. 1,1 km.

Posten er ved utløpsen på Hatlitjenna

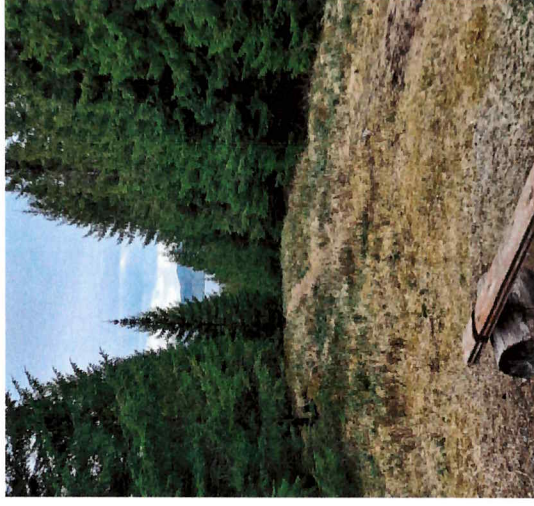
God tur.

(Ti på Topp har også post ved Hatlitjennin)

POST 15 – LANGBAKKEN



*Foto
Anne Slind*



Vegbeskrivelse:

Kjør Vikvarvvegen til Brauta (5,7 km fra Fv. 705 v/Skarodden). Ta av til venstre opp Slindvegen, 1,7 km til bommen. Fra bommen til der stien tar av til Langbakkenn (på Grøbbdalen) er det 500 meter. Se etter kaffekjelskiltet ved ei lita arbeidsbrakke.

Parker ved denne brakka (eller ved bommen).
Kun kortbetaling i bommen.

Følg stien ca. 5-600 meter til gapahuken.

Posten henger på gapahuken.

Posten kan fint kombineres med andre poster i Vikvarvet og flere sløyfer på "kaffekjelstien"

POST 16 – NÅLDALEN



Foto Anne Slind

Vegbeskrivelse:

Kjør Vikvarvvegen til Brauta (5,7 km fra Fv. 705 v/Skarodden). Ta av til venstre opp Slindvegen, 1,7 km til bommen. Kun kortbetaling i bommen.

Fra Brauta til vegkrysset Eet / Sørungen er det 4,4 km. Ta av til venstre, parker ved dammen mellom Store og Lille Slindvatn (Eet).

Følg vegen som går rett fram når du kommer over dammen. Det er ca 2 km fra Eet til Nådalen.

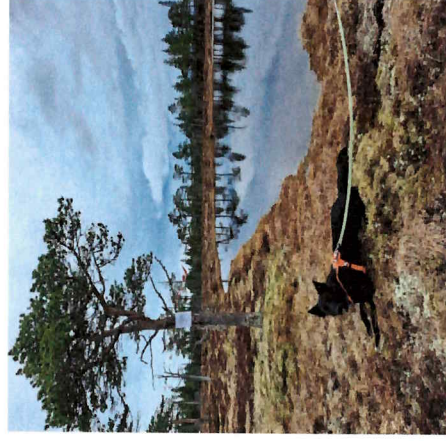
Posten henger på ei gran ved setervollen.

Posten kan fint kombineres med andre poster i Vikvarvet.

POST 17 – PENGJTJENNA



Foto Anne Slind



Vegbeskrivelse:

Kjør Vikvarvvegen til Brauta (5,7 km fra Fv. 705 v/Skarodden). Ta av til venstre opp Slindvegen, 1,7 km til bommen. Kun kortbetaling i bommen.

Fortsett etter Sørungvegen i ca. 6 km til like før Julskaret kraftstasjon. Ta av til venstre mot Stenhusvollen. Etter ca. 1,5 km, sving opp til høyre mot hyttefeltet og parker i enden av vegen.

Følg merking gjennom hyttefeltet og oppover Stenhusmarka, «sommerleia», til Pengtjenna ca 2 km.

Posten henger på et tre på østsida av tjenna.

Om du ønsker en rundtur følger du videre merking sør for tjenna og ned til Stenhusvollen etter «vinterleia».