

Foto: Bente Jørgenson

17 i Selbu 2023

**Bli kjent i bygda vår - et folkehelseiltak
for ansatte i Selbu kommune og alle innbyggere i Selbu.**

Postene står ute fra 1 juni – 15 oktober

Det blir uttrekkspremier blant dem som har registrert og fullført minimum 10 av 17 poster. Legg gjerne ut bilder fra dine turer med #17iSelbu på Instagram og Facebook.

Registreringa kan skje på 2 måter:

- Innlevering av registreringsskjema
- Via en egen app som heter Trimpoeng. Gå inn på: <http://www.trimpoeng.no/i/selbutrimmen/>

På nettsida til Trimpoeng står beskrevet hvordan du går frem videre. Det registreres på appen når du vært på en post, og det er ikke nødvendig å levere inn noe registreringsskjema.

For de som ønsker å benytte registreringsskjema leveres det i **Servicetorget Selbu Rådhus** eller evt. på epost til anne.slind@selbu.kommune.no

Innleveringsfrist: 20.oktober 2023

Evt. spørsmål kan rettes til: *Ståle Selboe, Karin Galaan, Nina Oline Kjøsnes, Jostein Moslet eller Anne Slind.*

VÍ ØNSKER ALLE EN FIN TUROPPLEVELSE 😊

POST 1 - BLÅSKÅRA

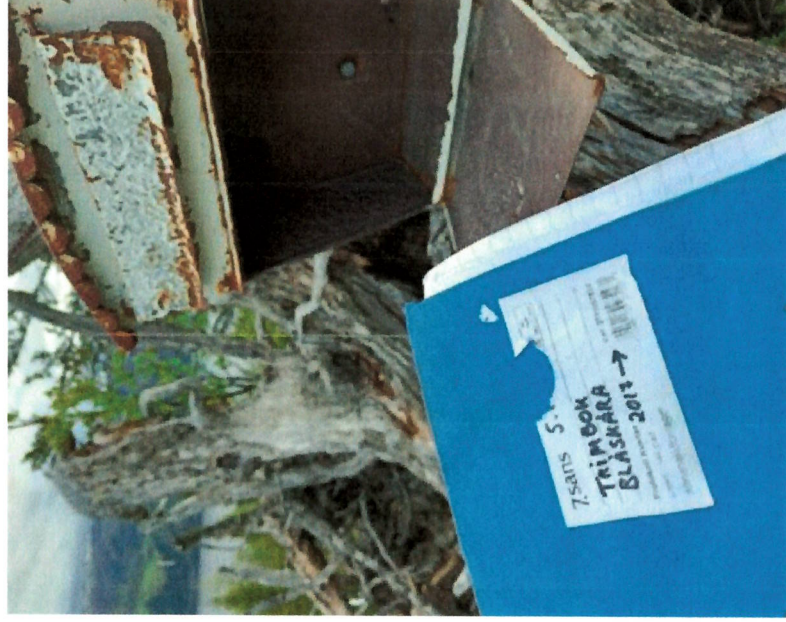


Foto: Line Berg

17 i Selbu 2023

Vegbeskrivelse:

Ta av fra FV 705 på Tømra mot Selbustrand. Kjør denne ca 9 km til avkjøring mot Solem, følg den veien ca 3 km til du kommer til Solem.

Ta veien opp til høyre, og så neste til venstre og inn på Ringmyrvegen, NB! Vegavgift. Kjør 4-5 km før du kommer til en parkeringsplass i enden på veien. Det er ca 2 km bratt bakke, ta til venstre etterpå.

Følg merket sti.



Foto: Line Berg

Posten henger ved trimkassen.

POST 2 - SVARTTJENNA vest for Damkjenna



Foto: Janne Balstad

17 i Selbu 2023

Vegbeskrivelse:

Kjør til Selbustrand, like før Peder Morset Folkehøgskole går Fossvegen opp til høyre, fortsett videre inn på Damtjernvegen.

NB! Vegavgift.

Forsett veien vider oppover ca. 3,5 km. Det går av noen hytteveier, men hold til høyre og kjør til veien stopper ved en parkeringsplass.

Følg merket sti.

Posten står ved nordsiden av Svarttjenna.

POST 3

BØNNHIVOLLEN

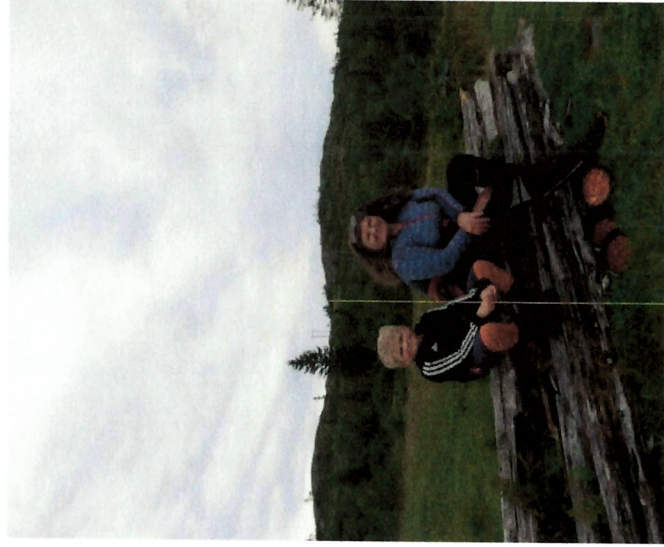


Foto Janne Balstad

17 i Selbu 2023

Vegbeskrivelse:

Kjør til Selbustrand, like før Peder Morset Folkehøgskole går Fossvegen opp til høyre, fortsett videre inn på Damtjernvegen.

NB! Vegavgift.

Forsett veien vider oppover ca. 3,5 km. Det går av noen hytteveier, men hold til høyre og kjør til veien stopper ved en parkeringsplass.

Følg merket sti.

Posten står ved reklingene av vollen.

POST 4 LITJVOLLEN



17 i Selbu 2023

Vegbeskrivelse:

Sving av FV 705 ved B.Langseth, og kjør ca. 2 km opp forbi Uglan, mot Holtet. (Ikke sving av Almåvegen mot boligfeltet).

I første avkjørsel etter stenbruddet, sving til venstre. Parker på skiltet parkeringsplass etter ca. 100 m (Ved stor betongkum.)

Følg merking langs vei ca. 1 km, sving til høyre, og følg sti, ca. 200 m til Litjvollen.

Posten henger i gapahuken.

POST 5 LYSLØYPA BRENNMYRA



17 i Selbu 2023

Vegbeskrivelse:

Sving av FV 705 ca. 1 km sør for meieriet og sving opp Vølsetvegen. Kjør denne opp til lysløypa, forbi klubbhuset til du har en parkeringsplass på høyre side, ca 800 m fra FV 705. Parker der og følg merking. Gå litt tilbake og sving opp lysløypa til venstre. Følg denne ca. 800 m til et stikryss der stien fra Åmundåsen kommer ned.

(Denne posten kan også tas sammen med post 8 Brynhildåsen. Tar du stien fra post 5 i lysløypa opp i retning Amundåsen, kommer du til merkinga til Brynhildåsen.

En kan også gå en runde videre fra Amundåsen. I enden av parkeringsplassen går en sti ned mot Brennmyra. Like før fylkesvegen, kan en gå av en sti opp mot høyre. Denne stien går opp mot lysløypa.)

Posten henger på lysstolpen i krysset

POST 6 STENTJENNBUA

17 i Selbu 2023

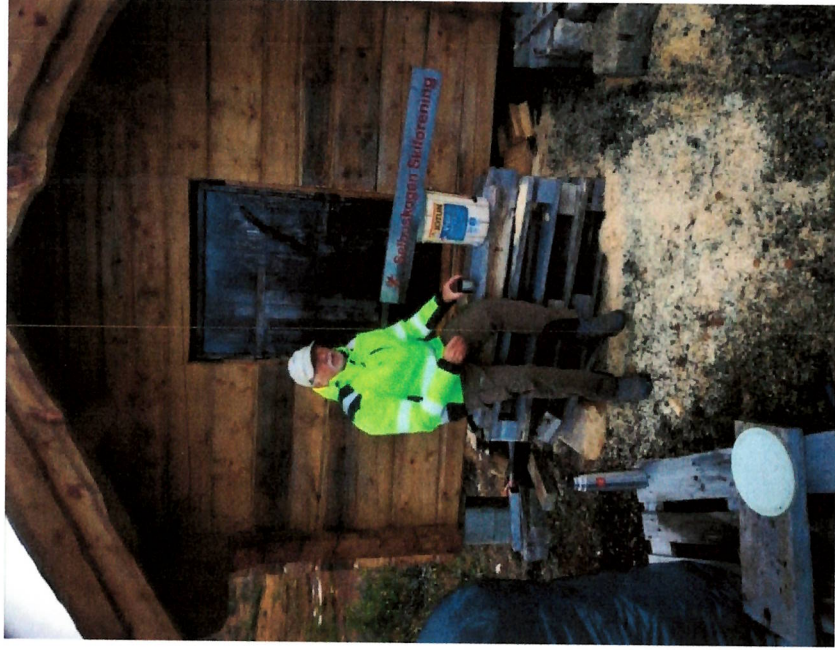
Vegbeskrivelse:

Ta av FV 705 ved Garberg Bru. Følg skilting til Skarvan og Roltdalen Nasjonalpark. NB! Vegavgift.

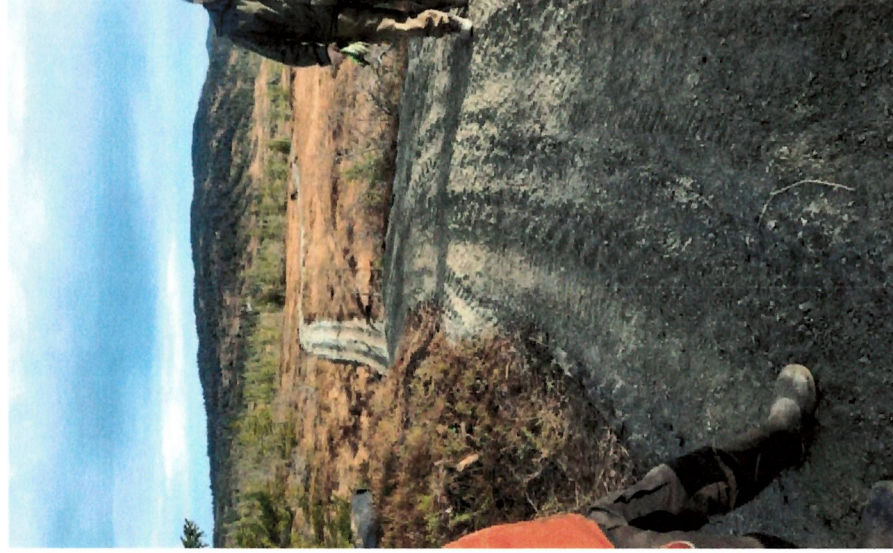
Etter ca. 9 km, sving til venstre og følg Hovsvollvegen ca. 3 km til du kommer til en stor parkeringsplass. Parker der.

Gå så etter merking Varghaugvegen ca. 2 km. Du er da der skiløypa krysser vegen. Følg merking til høyre ca. 1 km inn til Stentjenna og Stentjennbua.

Posten henger på østsiden av bua.



POST 7 ENDEPUNKT NY GANGVEG, VEKTA



17 i Selbu 2023

Vegbeskrivelse:

Ta av FV 705 ved Garberg Bru, følg skilting til Skarvan og Roltdalen Nasjonalpark. NB! Vegavgift.

Etter ca. 11 km, kommer en til parkeringsplassen på Vekta. Parker der.

Følg merking innover til turstien som går til Tuva, og merking inn på ny gangveg. Den nye gangvegen er ca. 1,8 km.

Posten henger på et skilt ved endepunktet.

POST 8 – BRYNHILDÅSEN



17 i Selbu 2023

Vegbeskrivelse:

Kjør opp fra FV 705 i krysset ved Selbusporten og følg Hårstadvegen ca 1 km.

Sving så til høyre opp Åsvegen og kjør denne opp bakkene ca. 1 km til parkering ved høydebassenget.

Gå deretter merket sti opp til Brynhildåsen. (Ca 0,5km)

Posten henger på en stolpe ved stien.

POST 9 – VIKAENGENE- SELBUSTIEN NORDRE SVING

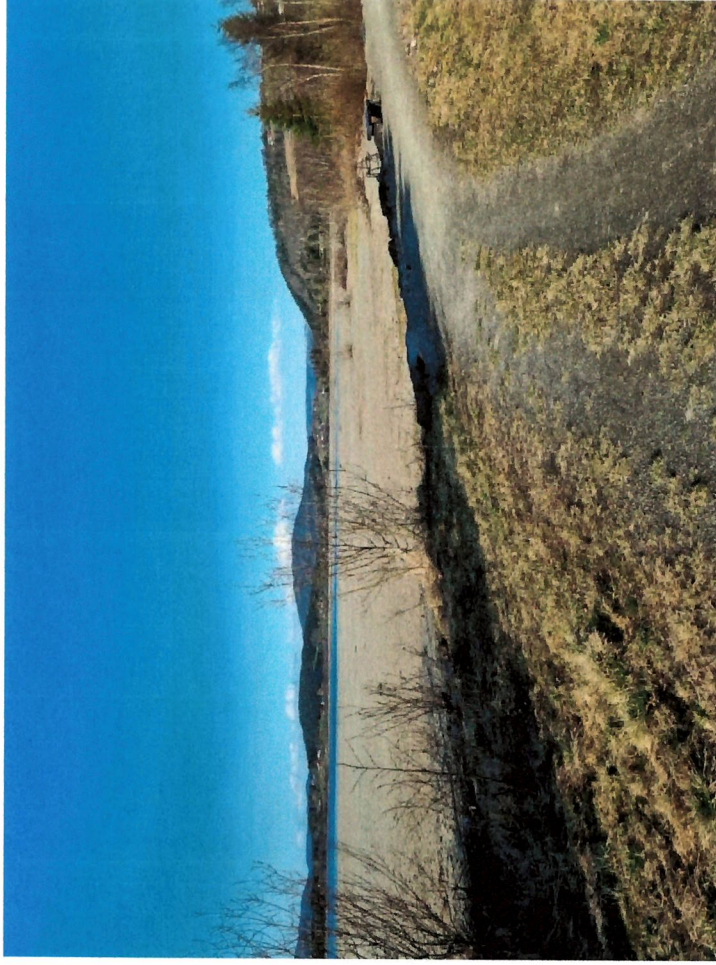


Foto: Anne Slind

17 i Selbu 2023

Vegbeskrivelse:

Posten på Vikaengene – nordre sving, ligger på Selbustien og er plassert ca. ved «15» på oversiktskartet. Det er flere parkeringsmuligheter. Kombiner gjerne turen med en lengre vandring på den flotte Selbustien.

Posten er plassert ved utsatt benk i nordre sving.



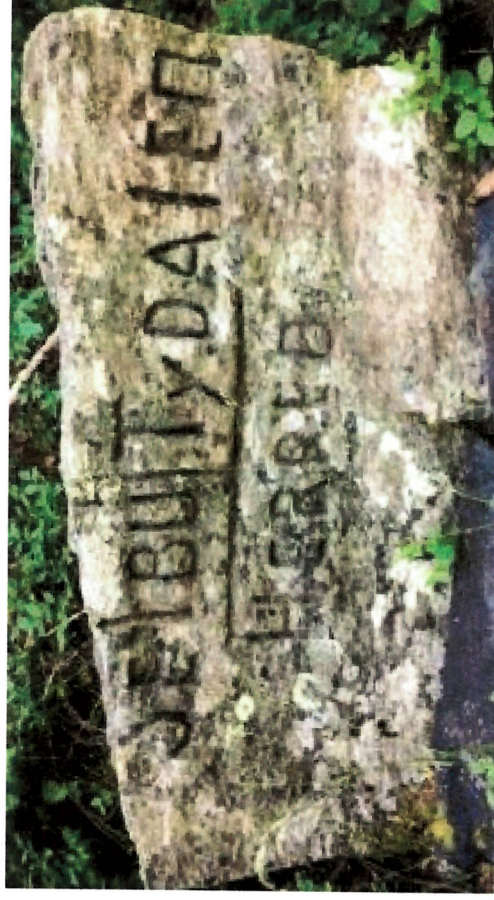
POST 10 – GRENSESTEIN HEGSETBJØRGA

17 i Selbu 2023

Vegbeskrivelse:

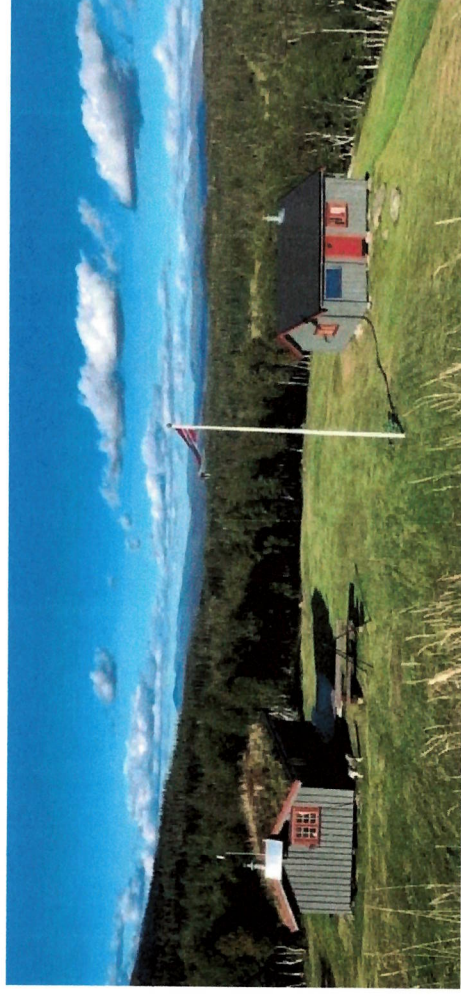
Kjør FV 705 til Flora. Ta av og følg Bjørkavegen ved Hegset og kjør inn på Kubjørgeveien rett etter Solia (NB! Vegavgift).

Kjør langs Kubjørgeveien ca 4,5 km til snuplass like ved kommunegrensen mot Tydal.



Posten står ved steinen.

POST 11 – GARDALEN



17 i Selbu 2023

Vegbeskrivelse:

Kjør FV 705 til Flora og kjør over brua ved butikken. Følg Usmavegen som tar av ved kirka i Flora og hold til høyre i krysset ved gapahuken.

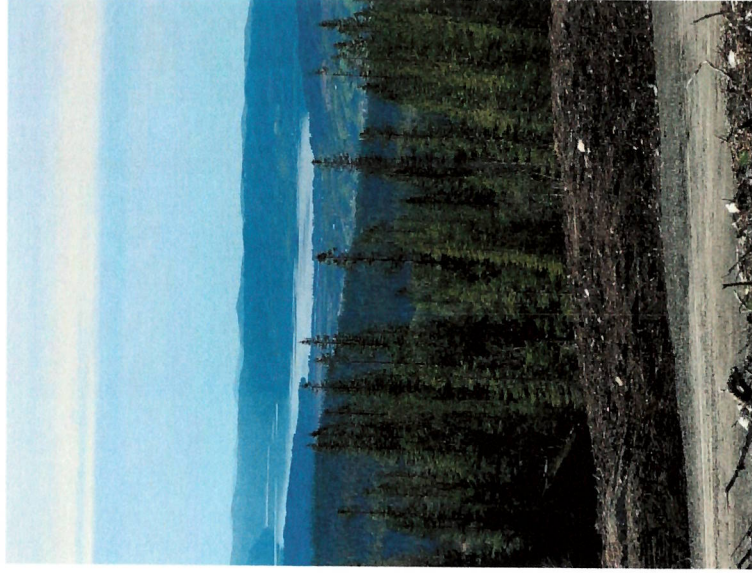
NB! Vegavgift

Kjør deretter frem til Usma og parker langs vegen før brua.

Nå starter gangturen, først innom Kløftvollen og deretter langs setervegen inn til Gardalen (Hegsetvollen), en ca 3 kvarters spasertur i lett terreng.

Posten henger på et tre i nedre del av vollen.

POST 12 – STOKKFJELLET



17 i Selbu 2023

Vegbeskrivelse:

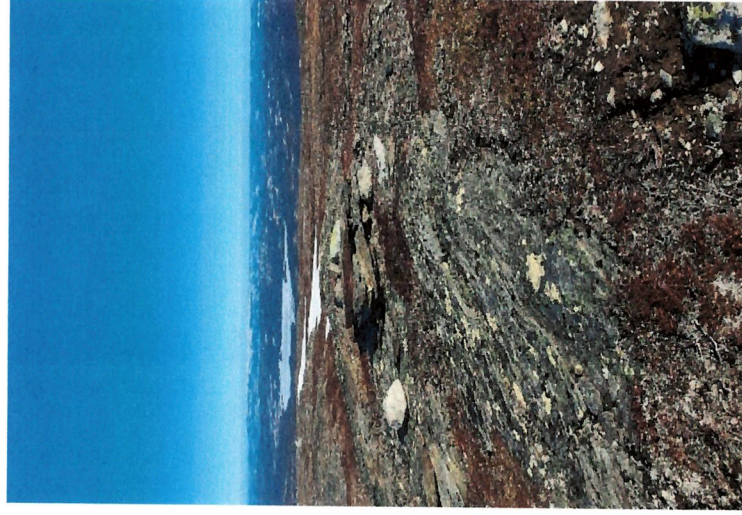
Kjør til Øverbygda, ta av til Mosletta og kjør over Moslet bru. Like over brua, ta av til venstre og kjør til Stokmo Snekkeri hvor du så tar av til høyre inn på vegen opp til Stokkfjellet.

Følg vegen opp til Stokkfjellet i 2,7 km – opp de første bakkene – til du krysser Kalvåa (elva). Ta av til venstre etter Kalvåa, følg så denne vegen i 1,7 km og parker der.

Fra parkeringa er det merket sti ca. 1,1 km opp til posten. Litt bratt.

Posten er på en stolpe ved snuplassen

POST 13 – ELENDFJELLET



17 i Selbu 2023

Vegbeskrivelse:

Kjør til Øverbygda og ta av til Mosletta. Fortsett så inn på Østrungsvegen (NB! vegavgift) og følg den i ca. 13 km til p-plass ved Skytholet og parker der.

Følg stien opp til Bringen i 2,4 km til skaret mellom Elendfjellet og Litj-Bringen. Ta der av til høyre ved en retningspil merket "17 i Selbu" Da er det ca. 600 meter bort til toppen 874 moh.

Denne posten kan fint kombineres med post 14 Sinkbytta.

Posten er ved varden på toppen.

POST 14 – SINKBYTTA



17 i Selbu 2023

Vegbeskrivelse:

Kjør til Øverbygda og ta av til Mosletta. Fortsett så inn på Østrungsvegen (NB! vegavgift) og følg den i ca. 5,4 km og parker på en møteplass på venstre side av vegen på tur innover til Østrungen.

Følg så merket løype østover ca. 700 meter frem til posten.

Posten er på treet ved sinkbytta

POST 15 - MØRRØYTOPPEN (MOREGGA)

Viner



På veg opp til Mørrøytoppen.

Foto: Bente Jørgenson

17 i Selbu 2023

Vegbeskrivelse:

Kjør Vikvarvvegen til Labbi bru, og ta til venstre oppover Guldsethvegen. Følg Sørungvegen videre.

NB! Vegavgift.

Etter ca. 10 Km tar du av til høyre og følger Rensjøvegen til Bønnekjølen. Parker her.

Gå Rensjøvegen og ta av opp gjennom hyttfeltet i Gammelvollåsen («Nifingerlia»).

Etter hyttfeltet følger du sti og merking opp til Mørrøytoppen 648 moh.

Posten henger på et tre på 648 moh ved merket.

POST 16 ØVERØYLIA 621 moh



Foto: Eva Guldseth

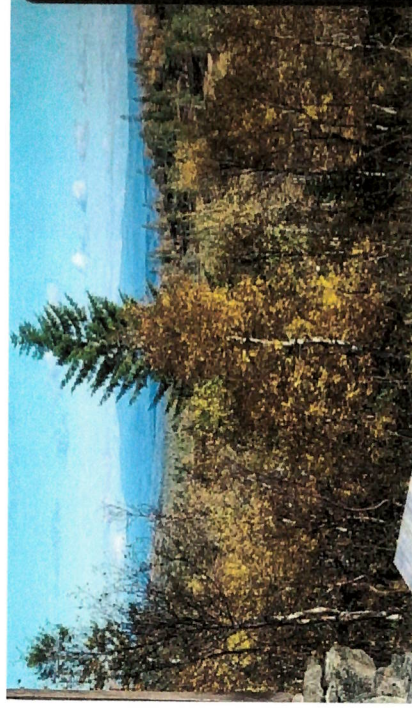


Foto: Bettina Brock-Larsen

17 i Selbu 2023

Vegbeskrivelse:

Kjør Vikvarvvegen til Labbi bru, og ta til venstre oppover Guldsethvegen. Følg Sørungvegen videre.

NB! Vegavgift.

Etter ca. 10 Km tar du av til høyre og følger Rensjøvegen til Bønnkjølen. Parker her.

Følg merket sti videre til Øverøylia. Det tar ca. 1 time å gå.

Posten henger på uthusveggen på den nederste vollen.

POST 17 – GULLSETBORGA

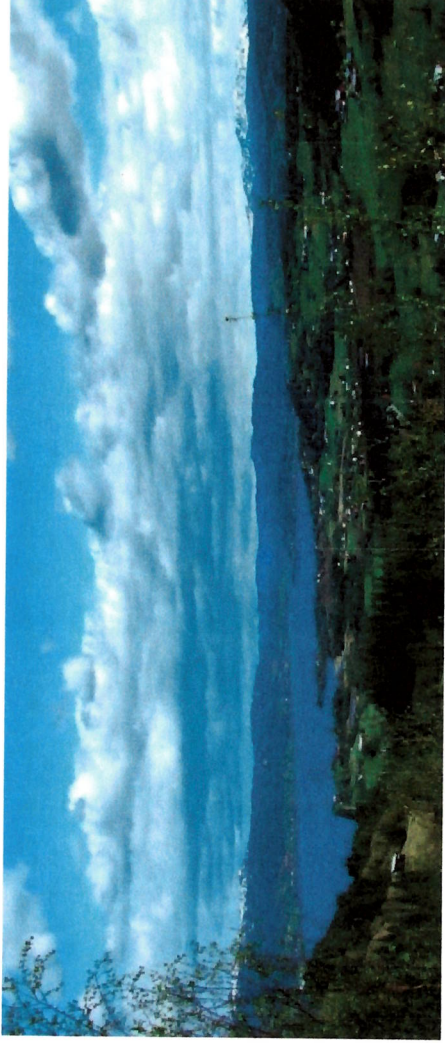
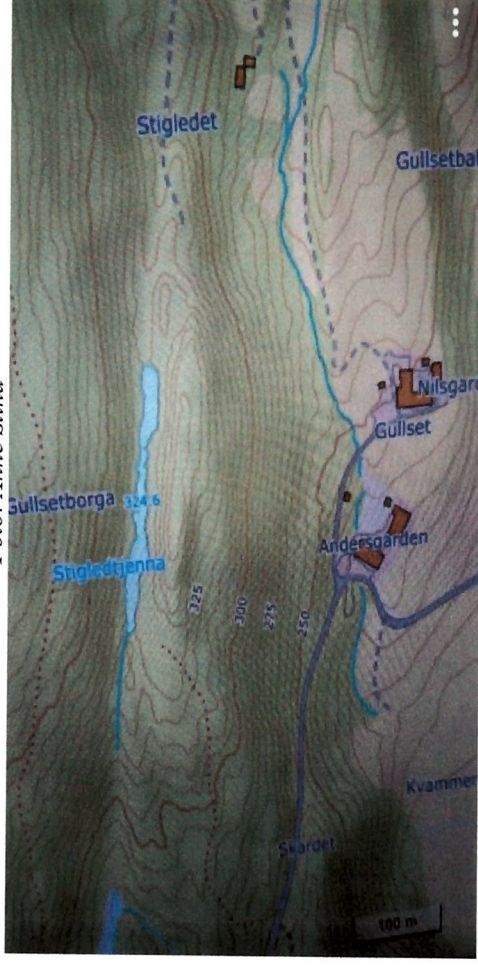


Foto: Anne Slind



17 i Selbu 2023

Vegbeskrivelse:

Kjør Vikvarvvegen til Labbi bru og ta til venstre oppover Guldsethvegen.

Stien opp til Guldsethborga tar av ved bomstasjonen på Sørungvegen. Parker her.

Stien opp til Gullsetborga er en del av «Kaffestien», som til sammen er en tursti på ca. 15 km. Turen kan fint kombineres med andre «sløyfer» på kaffestien.

Posten er plassert på toppen.